


# KADAŇ SYSTÉM SÍDELNÍ ZELENĚ, část II. – NÁVRH-

ZADAVATEL: **MĚSTO KADAŇ**

ZHOTOVITEL: NEMETON realizace spol. s r.o.

II. 2017



  
N E M E T O N

## OBSAH ČÁST II. - NÁVRH :

PŘÍLOHY .....	2
IDENTIFIKAČNÍ ÚDAJE a cíle studie .....	3
4. NÁVRH SYSTÉMU ZELENĚ.....	3
<b>4.1. TEXTOVÁ ČÁST</b> .....	3
4.1.1. Úvod zhodnocení výsledků dílčích projednávání, posouzení souladu s ÚP, KUK.....	3
4.1.2. Návrh řešení systému zeleně sídla v členění .....	4
4.1.2.1. Nezastavěné území - vazby sídla na krajinu, způsob propojení systému zeleně sídla a nezastavěného území, lesy, voda, ÚSES .....	5
4.1.2.2. Zastavěné území a zastavitelné plochy .....	7
4.1.3. Návrh dřevinných vegetačních prvků, management.....	8
4.1.4. Návrh opatření (postupu).....	10
4.1.5. Návrh témat pro zapracování do UPD .....	13
4.1.6. Návrh témat pro řešení obecně závaznou vyhláškou obce .....	14
4.1.7. Vymezení ploch vhodných pro obnovu a revitalizaci zeleně.....	14
<i>Mapka č. 2, Návrh ploch k revitalizaci</i> .....	16
4.1.8. Tabulky.....	17
<b>4.2. GRAFICKÁ ČÁST</b> .....	17
4.2.1. Základní výkresy formát A1 .....	17
4.2.2. Doplnující výkresy .....	17

## PŘÍLOHY

## Základní výkresy

Výkres č. 4.2.1.1	Makro kompozice	1:20000	A1
Výkres č. 4.2.1.2	Komplexní návrh funkčního a prostorového uspořádání SSZ	1:8000	A1
Výkres č. 4.2.1.3	Priority realizace návrhové části		A3
Výkres č. 4.2.1.4	Průmět do ÚP	1:20000	A1

## Doplnující výkresy

Výkres č. 4.2.2.1	Koncepce veřejných prostranství a pěší prostupnosti, dostupnosti	1:8000	A1
Výkres č. 4.2.2.2	Zelená infrastruktura, Zelená páteř		A3
Výkres č. 4.2.2.3	Návrh péče a údržby	1:8000	A1

Individuální tabulky k hlavním plochám SSZ – samostatná příloha A4

## IDENTIFIKAČNÍ ÚDAJE a cíle studie

### Název projektu:

**SYSTÉM SÍDELNÍ ZELENĚ MĚSTA KADANĚ**

Druh projektové dokumentace - **NÁVRHY**

### Objednatel: Město Kadaň

Mírové náměstí, čp. 1, PSČ 432 01, Kadaň

IČ/DIČ 00261912/CZ00261912

**Zastoupený:** PaedDr. Jiří Kulhánek, starosta

### Zástupce ve věcech

**technických:** Ing. Miroslav Jancák

**Smlouva o zhotovení díla:** Smlouva ze dne 9.5. 2016

**Zhotovitel:** Nemeton realizace spol. s r.o.

Jablonná, Horní Hbity 21, 262 63

IČ: 24684724

**Zastoupen:** jednatel společnosti: Josef Slepíčka, DiS.

**Odpovědný projektant:** Ing. Klára Salzmann, PhD.

Autorizovaný krajinářský architekt

Chynín 17, 335 63 Čížkov u Blovic

**Hlavní řešitel projektu:** Ing. Markéta Marešová krajinářská architektura

**Spolupráce:** doc. PhDr. Petr Hlaváček, Ph.D. historie území

### **t ř i a r c h i t e k t i**

Ing. arch. Mg A. Michal Fišer urbanismus, architektura

Ing. Anna Oprchalová urbanismus, architektura

Mgr. Vladimír Ledvína ekologie, krajinářská  
architektura

Ing. Zuzana Skřivanová, Ph.D. krajinné plánování, GIS analýzy

Ing. Zuzana Bečvářová krajinářská architektura, GIS

**Datum:** únor 2017

## 4. NÁVRH SYSTÉMU ZELENĚ

### 4.1. TEXTOVÁ ČÁST

#### 4.1.1 Úvod - zhodnocení výsledků dílčích projednávání, posouzení souladu s ÚP, KUK

Hodnocení Systému sídelní zeleně, průběh analytických prací, stanovení problémových míst, stanovení dalšího směřování rozvoje systému sídelní zeleně bylo pravidelně projednáváno s vedením města Kadaň a příslušnými orgány.

Součástí návrhových prací byly také komentované prohlídky pro veřejnost, první na téma historické aspekty systému sídelní zeleně a druhé na téma přírodní hodnoty v rámci systému sídelní zeleně.

Na závěr prací proběhlo setkání s veřejností a vedením města, kde byl představen koncept návrhu systému sídelní zeleně. Připomínky, návrhy, podněty byly zapracovány do návrhové části.

Předložený návrh úprav a opatření v této studii jsou v souladu s aktuální územně plánovací dokumentací města. Studie vymezuje několik tzv. transformačních lokalit doporučených pro další zpřesnění formou územních či architektonických studií, které při podrobnějším pohledu na danou lokalitu mohou přinést dílčí podněty k úpravě ÚP.

Tato studie zároveň přináší některé podněty a východiska ke Konceptu uspořádání krajiny. V případě Kadaně je krajinný rámec od počátků existence unikátně zřejmou součástí obrazu města. Především fenomén okolních kopců s probíhající proměnou kulturně-společenských hodnot a životního stylu opět nabývá na významu spolu s tím, jak město dospívá k jejich úpatí.

Soulad návrhu ploch SSZ s ÚP graficky vyjadřuje výkres č. 4.2.1.4

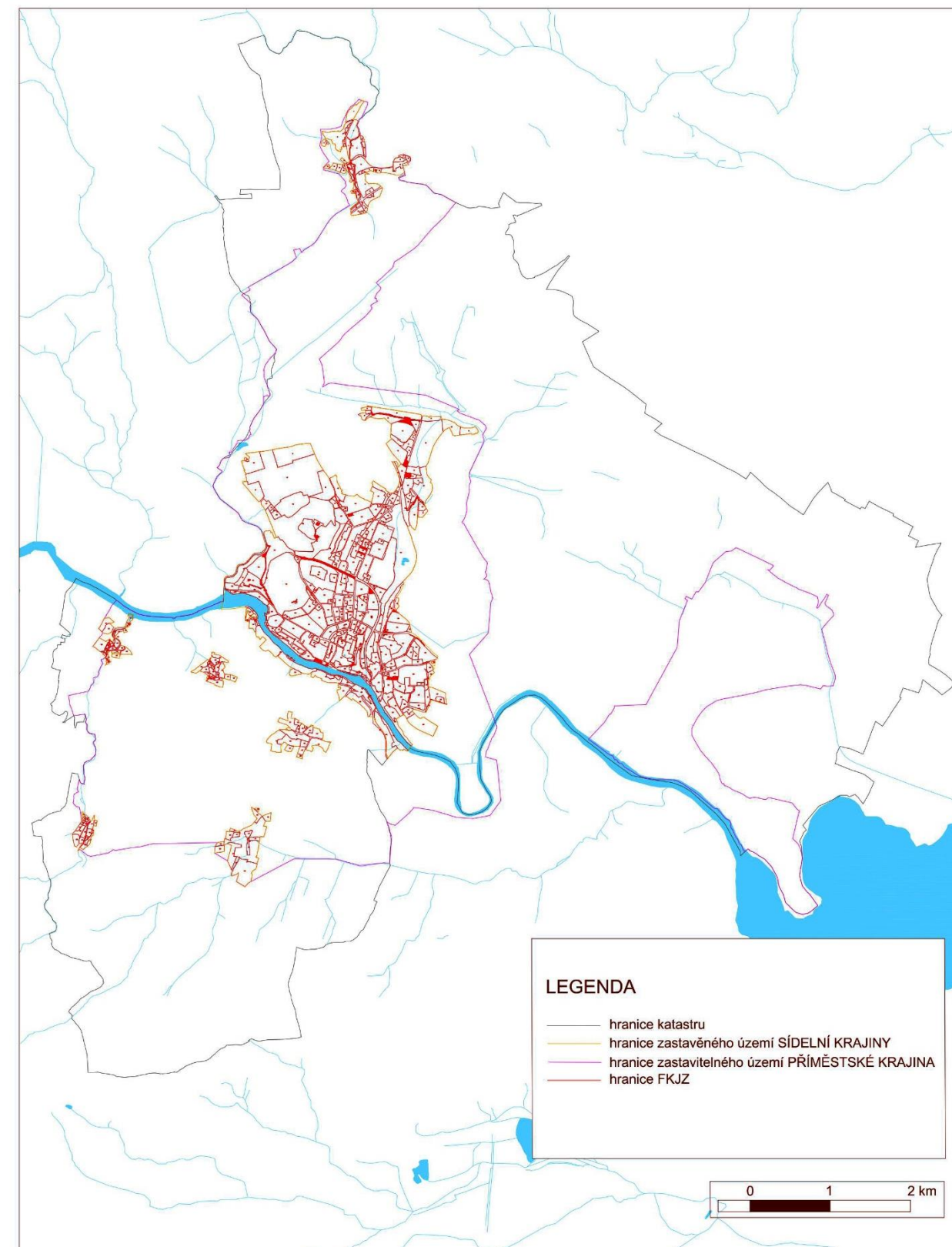
#### 4.1.2. Návrh řešení systému zeleně sídla v členění

Hlavní kostru celého systému sídelní zeleně města tvoří především břehové porosty řeky Ohře a sedm kopců kolem města, které jsou součástí zastavěného, nezastavěného území i volné krajiny.

Výstupem návrhu sídelní zeleně města Kadaně je především vymezení třiceti jedna hlavních ploch v rámci zastavěného území, označené jako SÍDELNÍ KRAJINA a dalších ploch v rámci zastavitelného území, pojmenované jako PŘÍMĚSTSKÁ KRAJINA. Hlavní plochy SSZ tvoří především plochy významné z historického a kulturního hlediska, např. pásmo hradebního opevnění nebo Smetanovy sady.

Dále jsou součástí systému SZ zelené plochy s vysokým podílem zeleně, zejména parky a zelené partery, a v neposlední řadě jsou to plochy občanské vybavenosti, na kterých přítomnost zeleně hraje podstatnou roli, např. hřbitovy a areál nemocnice. Každá z těchto třiceti jedna ploch má svou inventarizační tabulku s veškerým popisem, výsledkem analýz a návrhem dalšího managementu zeleně i architektonických úprav, viz tabulky v příloze.

Součástí SSZ jsou i plochy ve volné krajině, které mnohde přesahují i hranice katastru města. Tyto významné lokality mají již svůj stupeň ochrany (NPR, PP, EVL, VKP) anebo jsou již součástí ÚSES.



Mapka č. 1, Členění katastru na krajiny a analyzované plochy

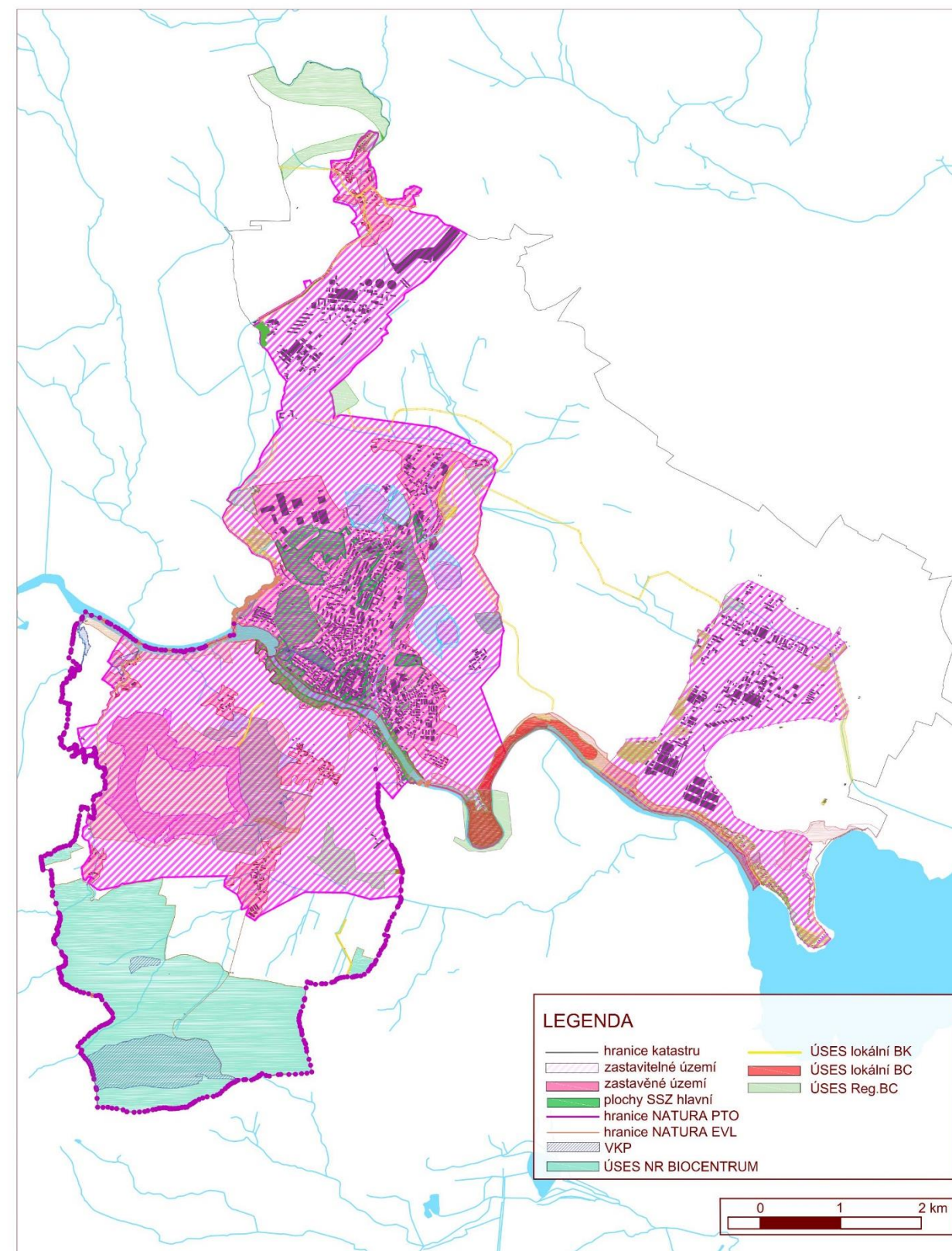
#### 4.1.2.1. Nezastavěné území - vazby sídla na krajinu, způsob propojení systému zeleně sídla a nezastavěného území, lesy, voda, ÚSES

Volná krajina v rámci katastru je v ploše zastoupena zhruba z jedné poloviny, jedná se o 3542 ha. Polovinu této plochy, zejména v severovýchodní části katastru, tvoří území pozměněné a ovlivněné těžbou a průmyslem.

V jižní části katastru města Kadaně je rozlohou významná plocha, která je evidovaná jako nadregionální biocentrum ÚSES, jehož součástí jsou i dva registrované významné krajinné prvky, rovněž zasahuje do Natury EVL, je tak logickou významnou součástí celého systému sídelní zeleně.

V severním výběžku katastru je regionální biocentrum, stávající zástavba zejména průmyslová nedovoluje významnější propojení s hlavními plochami SSZ situované v centru města.

Vzácným územím jsou břehové porosty spolu s terénem v okolí meandru řeky Ohře, zde se nachází jednak lokální biocentrum ÚSES, plocha je součástí NATURY EVL a nadregionálního biocentra ÚSES. Kromě toho se jedná o PP Želinský meandr.



Mapka č. 2, Chráněná území ve volné krajině a vazba na zastavitelné území

### **Územní systém ekologické stability (ÚSES)**

Územní systém ekologické stability krajiny (dále jen ÚSES) je definován zákonem č. 114/1992 Sb., o ochraně přírody a krajiny, v § 3 písm. a) jako „vzájemně propojený soubor přirozených i pozměněných, avšak přírodě blízkých ekosystémů, které udržují přírodní rovnováhu“.

Základními skladebnými částmi systému ekologické stability krajiny jsou biocentra, biokoridory a interakční prvky, dále pak zvláště chráněná území přírody a krajiny a významné krajinné prvky.

**Biocentrum** je tvořeno ekologicky významným segmentem krajiny, který svou velikostí a stavem ekologických podmínek umožňuje trvalou existenci druhů i společenstev přirozeného genofondu krajiny. Jedná se o biotop nebo soubor biotopů v krajině, který svým stavem a velikostí umožňuje trvalou existenci přirozeného či pozměněného, avšak přírodě blízkého ekosystému.

**Biokoridor** je, nebo cílově má být tvořen ekologicky významným segmentem krajiny, který propojuje biocentra a umožňuje a podporuje migraci, šíření a vzájemné kontakty živých organismů. Prováděcí vyhláška č. 395/1992 Sb. (§ 1 písm. b) k zákonu č. 114/1992 Sb. definuje biokoridor jako území, které neumožňuje rozhodující části organismů trvalou dlouhodobou existenci, avšak umožňuje jejich migraci mezi biocentry a tím vytváří z oddělených biocenter síť.

**Interakční prvek** je ekologicky významný krajinný prvek nebo ekologicky významné liniové společenstvo, vytvářející existenční podmínky rostlinám a živočichům, významně ovlivňujícím fungování ekosystémů kulturní krajiny. Většinou mají menší plochu než biokoridory a biocentra a často jsou prostorově izolovány. Dá se také říct, že se jedná o krajinný segment, který na lokální úrovni zprostředkovává příznivé působení základních skladebných částí ÚSES (biocenter a biokoridorů) na okolní méně stabilní krajinu do větší vzdálenosti. Mimo to interakční prvky často umožňují trvalou existenci určitých druhů organismů, majících menší prostorové nároky (vedle řady druhů rostlin některé druhy hmyzu, drobných hlodavců, hmyzožravců, ptáků, obojživelníků atd.).

**Významný krajinný prvek** (VKP) je definován v § 3, odst. 1, písm. b) zákona o ochraně přírody a krajiny č. 114/1992 Sb. jako „*ekologicky, geomorfologicky nebo esteticky hodnotná*

*část krajiny utvářející její typický vzhled nebo přispívající k udržení její stability.*“ VKP jsou vymezeny ve dvou rovinách:

**VKP „ze zákona“**, jimiž jsou veškeré lesy, rašeliniště, vodní toky, rybníky, jezera a údolní nivy a

**VKP registrované**, které „vyhlašují“, neboli registrují příslušné orgány ochrany přírody – obce s rozšířenou působností a mohou se jimi stát jiné části krajiny, zejména mokřady, stepní trávníky, remízy, meze, trvalé travní plochy, naleziště nerostů a zkamenělin, umělé i přirozené skalní útvary, výchozy či odkryvy nebo i cenné plochy porostů v sídelním útvaru, např. historické zahrady nebo parky, případně další části krajiny, které splňují základní zákonem definovaná kritéria.

Cílem územních systémů ekologické stability je zejména:

- vytvoření sítě relativně ekologicky stabilních území, ovlivňujících příznivě okolní, ekologicky méně stabilní krajinu,
- zachování či znovuoobnovení přirozeného genofondu krajiny,
- zachování či podpoření rozmanitosti původních biologických druhů a jejich společenstev (biodiverzity).

Vytváření územního systému ekologické stability je podle § 4 odst. (1) zákona č. 114/1992 Sb. veřejným zájmem, na kterém se podílejí vlastníci pozemků, obce i stát.

Podle biogeografického významu rozlišujeme ÚSES a jeho prvky na:

- **místní (lokální),**
- **regionální a**
- **nadregionální**

Podle současného stavu bioty a plnění ekostabilizačních funkcí v krajině se dále prvky ÚSES dělí na prvky

- **vymezené funkční a**
- **navrhované nefunkční.**

Zájmové území je z hlediska biodiverzity a ekologické stability mimořádně pestré a hodnotné, s několika velmi cennými lokalitami. Nachází se zde nejen všechny druhy skladebných částí ÚSES, ale dokonce zde najdeme i skladebné části ÚSES všech úrovní, to znamená, že jsou zde zastoupena biocentra a biokoridory místní, regionální i neregionální.

Je zde několik významných krajinných prvků registrovaných i zákonem jmenovaných a také několik velmi cenných a zajímavých zvláště chráněných území a evropsky významných lokalit. O zvláště chráněných územích v zájmovém území pojednává samostatně kapitola o ochraně přírody. Často se jednotlivé druhy územní ochrany přírody na některých místech překrývají. Výsadní postavení mezi chráněnými lokalitami a prvky ÚSES má v zájmovém území vrch Úhošť v Doupovských horách a jeho bezprostřední okolí. Toto území je nejen národní přírodní rezervací a evropsky významnou lokalitou a ptačí oblastí v rámci soustavy NATURA2000, ale také funkčním biocentrem nadregionálního významu. Tímto biocentrem s mnoha vzácnými a chráněnými druhy živočichů a rostlin a s jedinečnými přírodními podmínkami prostředí také prochází osa neregionálního biokoridoru K42. Tato osa je nazvaná dle převažujícího typu přirozené vegetace jako osa mezofilních bučin. Dalším, neméně významným nadregionálním biokoridorem, tentokrát vodního typu, je řeka Ohře a její údolní niva s břehovými porosty a navazujícími podmáčenými loukami, nebo strmými skalisky zaříznutého kaňonu. Nese označení NRBK K41. V osách neregionálních biokoridorů se nacházejí regionální a lokální biocentra. Velmi významné je např. regionální biocentrum s označením RBC 1156 – jež zahrnuje přírodní památku Želinský meandr.

Na tyto dvě páteřní osy systému ekologické stability navazují biokoridory a biocentra regionálního a lokálního významu vybíhající do krajiny a tvořící vzájemně propojenou síť. Přes zastavěné území města Kadaň nevede kromě již zmíněného biokoridoru řeky Ohře, žádný biokoridor a tudíž se zde nenachází ani žádné biocentrum. Významné osy místních biokoridorů s lokálními biocentry však vedou po východní i západní straně Kadaně severojižním směrem. Některé z vrchů vystupujících nad údolím Ohře v bezprostředním okolí Kadaně jsou registrované významné krajinné prvky (Jelení vrch, Zlatý vrch, Bystřický vrch a Zadní vrch). Vyskytují se na nich vzácné druhy rostlin, rostlinných společenstev a tím také větší množství vzácného a zajímavého hmyzu a dalších živočichů. V severní části prochází přes zájmové území také osa neregionálního biokoridoru NRBK K3 a v okolí Pruněvského potoka a přírodní památky Kokrháč se rozkládá regionální biocentrum RBC 1184.

Na jihu zájmového území se kromě NPR Úhošť vyskytují také další cenné lokality. Mezi nimi je např. VKP Vstavače u Pastvin, VKP Střelnice a VKP Dubina. Nivy potoků v zájmovém území obvykle tvoří lokální biokoridory a jsou zároveň i VKP ze zákona.

Dalšími významnými krajinnými prvky ze zákona jsou lesy. V zájmovém území se vyskytují jak lesy hospodářské, tak i lesy ochranné a v poměrně velkém zastoupení také lesy zvláštního určení, obvykle se zvýšenou funkcí krajino tvornou oproti funkci hospodářské.

V zájmovém území roste také několik památných stromů a byly zde zaznamenány chráněné a ohrožené druhy rostlin a živočichů.

Přehled o umístění a zastoupení jednotlivých chráněných území, prvků ÚSES, VKP a různých typů funkcí lesa i výskytu chráněných a vzácných druhů jsou zaznamenány na mapě č. 3.2.8. Ochrana přírody.

#### 4.1.2.2. Zastavěné území a zastavitelné plochy

V rámci katastru, který má rozlohu 6562 ha, má zastavěné území, tedy sídelní krajina rozlohu 761 ha, zastavitelné území tedy krajina příměstská je na ploše 2259 ha.

Na ploše sídelní krajiny bylo stanoveno 31 hlavních ploch, které mají své individuální karty, viz příloha, na níž jsou veškeré informace vyplývající z analýz a obsahují i management péče případně návrhy na úpravy. Hlavní výkres č. 4.2.1.2 Komplexní návrh funkčního a prostorového uspořádání SSZ.

V příměstské krajině jsou další plochy zeleně, které jsou součástí celého systému, u těchto nebyla provedena detailní analýza, byl stanoven pouze druh zeleně, tyto plochy propojují 'zelenou' zástavbu s volnou krajinou.

Významným celkem této zóny je kopec Úhošť, jehož část je chráněna jako NPP, rovněž je v celé ploše nadregionálním biocentrem ÚSES a zároveň je VKP (významným krajinným prvkem).

V segmentech se zde, v příměstské krajině, vyskytují lokální biocentra ÚSES. Podstatnou plochou, respektive linií, je nadregionální biokoridor ÚSES pokrývající tok řeky včetně břehů v celé délce řešeného území.

Do severního cípu katastru zasahuje PP Údolí Pruněvského potoka, který je zároveň i regionálním biocentrem ÚSES a rovněž jím prochází nadregionální biokoridor ÚSES.

#### 4.1.3. Návrh dřevinných vegetačních prvků, management sídelní zeleně

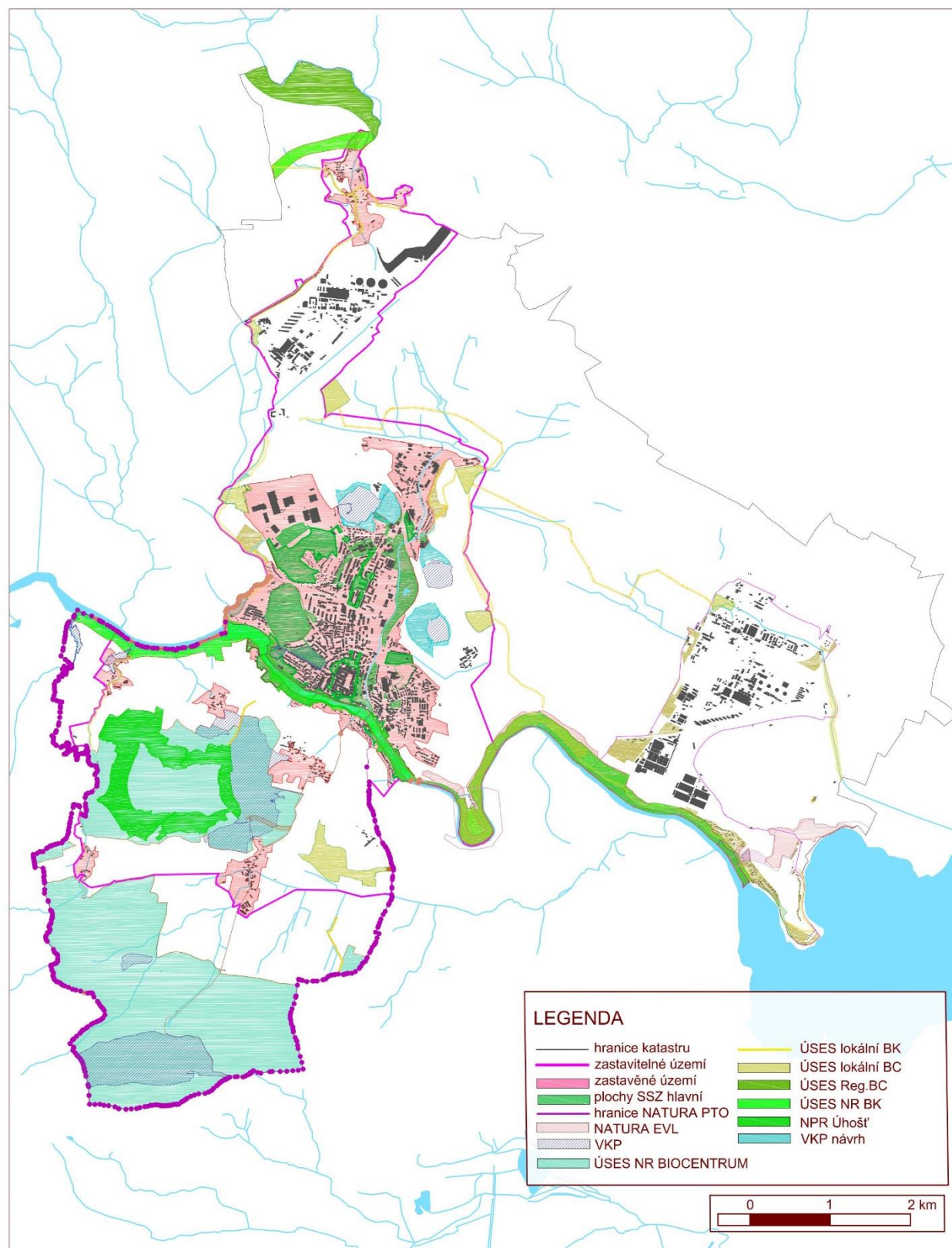
Stávající péče o zelené plochy probíhá ve městě Kadaň poměrně kvalitně a zajišťuje ji město ve spolupráci s externími firmami. Kvalitní a efektivní údržba zelených ploch a rozvoj systému sídelní zeleně vyžadují koncepční přístup a vzájemnou spolupráci několika složek městské správy, státní správy, technických služeb města a odborných a dodavatelských firem. V neposlední řadě je důležitá také informovanost veřejnosti a pokud možno aktivní zapojení veřejnosti do péče o zeleň a veřejná prostranství.

V rámci analýz byla u každé plochy zeleně zaznamenána stávající třída intenzity údržby v rozsahu 1 až 4. Jednotlivé stupně intenzity údržby popisuje následující tabulka:

Intenzitní třída údržby	Popis nároků na péči
I.	Mimořádné nároky na péči na zvláště exponovaných stanovištích v centrálních a centru blízkých oblastech s významem utvářejícím vzhled města či obce.
II.	Průměrné nároky na péči u všech ploch zeleně, pokud nejsou zařazeny do 1 třídy. Typicky zpravidla zahrnuje zeleň bydlení jako funkční typ zeleně s nejvyšším podílem v systémech zeleně sídel.
III.	Nízké nároky na péči, odlehlé objekty, špatně přístupné části parků, plochy ležící ladem. Zpravidla funkční typy krajinné zeleně na území města.
IV.	Plochy neudržované zeleně nebo udržované pouze příležitostně.

V rámci hodnocení a návrhu systému sídelní zeleně byla stanovena navrhovaná optimální intenzita údržby zeleně pro jednotlivé plochy. Ve většině případů se navrhovaná třída údržby neliší od třídy stávající, avšak v některých případech doporučujeme změnu tak, aby byla údržba zeleně prováděna efektivněji a vhodněji pro daný typ plochy zeleně v návaznosti na polohu ve struktuře sídla. Navrhovanou třídu intenzity údržby pro jednotlivé plochy ukazuje mapa č. 4.2.2.3.

Na některých plochách nebyla navržena specifická třída intenzity údržby dle výše uvedených kategorií. Tyto plochy jsou na mapě vyznačeny třídou údržby "0". Jedná se o plochy neudržované, a plochy neveřejné zeleně, plochy se zanedbatelným podílem veřejné



Mapka č. 3, Plochy zeleně v příměstské části a jejich stupně ochrany



zeleně nebo jiné plochy, v nichž není navrhována systematická péče a údržba o zeleň ze strany města Kadaně.

Na některých plochách je navržena změna druhu nebo intenzity údržby pouze na části dané plochy. Konkrétní návrhy a doporučení týkající se údržby jsou zaznamenány v tabulkových přílohách k jednotlivým plochám.

Obecně platí, že pro efektivnost péče o zeleň a celkovou funkci systému sídelní zeleně je velmi důležitá diverzifikace ploch a v rámci ploch i jednotlivých lokalit v závislosti na požadované funkci dané plochy v rámci celého systému. Jiným způsobem a typem opatření bude nutné udržovat reprezentativní plochu uvnitř města v sousedství významných budov, jiným způsobem park sloužící převážně k odpočinku a jiným způsobem louku a porost dřevin na kraji města přecházející do volné krajiny.

Při navrhování konkrétních opatření a plánů péče o jednotlivé plochy by se mělo vzít v úvahu několik důležitých hledisek a požadavků:

- stávající funkce plochy v systému sídelní zeleně a veřejných prostranství
- požadovaná funkce plochy
- zvýšení biodiverzity a ekologicko-stabilizační funkce zeleně v sídle
- příznivý vliv zelených ploch a konkrétních dřevinných prvků na mikroklima sídla, kvalitu ovzduší, snížení hlučnosti, prašnosti a zdraví obyvatel
- pozitivní vliv zeleně na snížení globální klimatické změny
- vliv jednotlivých druhů zelených ploch a prvků na zadržení vody v krajině a odtokové a vláhové poměry na konkrétním místě
- preventivní působení vegetačních prvků proti extrémům počasí – záplavy, sucha na lokální, regionální a globální úrovni
- nezaměnitelná hodnota vzrostlých a starých stromů
- zvýšení estetické hodnoty a atraktivnosti daného veřejného prostranství
- respektování tradic, kulturních hodnot a ekologických podmínek dané lokality
- veřejná zeleň působící jako prostředek ekologického vzdělávání
- technické a finanční možnosti správce zeleně
- zlepšení zdravotního stavu a provozní bezpečnosti stávajících prvků zeleně
- provozní bezpečnost i funkčnost a užitek pro obyvatele a návštěvníky sídla
- zahrnutí principů “zelené infrastruktury” do plánování a realizace péče o zeleň a veřejná prostranství
- kvalitní zeleň jako součást kvalitního veřejného prostoru

Jako konkrétní doporučená opatření lze jmenovat např. Snížení počtu sekání některých travnatých ploch a vytvoření tak autochtonních květnatých luk na vhodných místech. Tím se ušetří náklady na sekání trávníku, zvýší se biodiverzita na dané lokalitě a zvýší se i estetická hodnota dané plochy. Další změnou opatření může být přírodě blízký způsob řezu některých starých stromů, případně po pokácení některých starých havarijních stromů je vhodné na místě ponechat trouchnivějící kmen jako útočiště pro drobné živočichy, pokud je to na daném místě možné a vhodné. Nebo lze místo havarijního kácení velkých stromů provést sesazovací řez na bezpečné torzo kmene a toto torzo ponechat na místě také jako útočiště pro ptáky a další drobné živočichy.

Při výsadbách by se měly co nejvíce používat autochtonní druhy rostlin. Na vhodných plochách je možné zakládat smíšené trvalkové záhony s vyšším stupněm autoregulace velmi málo náročné na údržbu a přitom s vysokou estetickou hodnotou. Odvod dešťové vody ze střech a zpevněných ploch je možné zpomalit a snížit založením zelených střech, šterkových záhonů rostlin a tzv. “dešťových zahrad”, které zajišťují pročištění, vsak a zpomalení odtoku dešťové vody v území a opět přidávají významnou estetickou hodnotu celému prostranství.

Při realizaci péče o zeleň a při realizaci obnovy a tvorby nových ploch a prvků zeleně by mělo být postupováno nejen v souladu se zákonnými předpisy, ale také dle konkrétních Českých technických norem a dle standardů a metodik platných pro daný typ opatření.

Především se jedná o tyto technické normy:

ČSN 46 4901 Osivo a sadba

ČSN 46 4902 Výpěstky okrasných dřevin.

Výsadbové práce budou prováděny v souladu s následujícími normami:

**ČSN 83 9011 Technologie vegetačních úprav v krajině - Práce s půdou**

**ČSN 83 9021 Technologie vegetačních úprav v krajině - Rostliny a jejich výsadba**

**ČSN 83 9031 Technologie vegetačních úprav v krajině - Trávníky a jejich zakládání**

**ČSN 83 9041 Technologie vegetačních úprav v krajině - Technicko-biologické způsoby stabilizace terénu.**

Dále je důležité pracovat v souladu se standardy péče o přírodu a krajinu,, které schvaluje a vydává Agentura ochrany přírody a krajiny ČR – viz: [www.standardy.nature.cz](http://www.standardy.nature.cz) .

Zároveň při plánování a provádění stavebních prací a úprav povrchů v blízkosti stromů je potřeba brát ohled na nároky stávajících stromů na prostor a velikost a kvalitu prokořenitelného prostoru a zohlednit možnost nevratného poškození jejich kořenů a tím

způsobit zničení stromů během provádění zemních prací v okolí kmene. Je vhodné dodržovat normu:

ČSN 83 9061 Sadovnictví a krajinářství – Ochrana stromů, porostů a ploch pro vegetaci při stavebních činnostech.

Na území města Kadaň bylo zaznamenáno podstatné množství výskytu netopýrů, rorýsů a dalších chráněných nebo ohrožených druhů živočichů. Při navrhování péče o zeleň, tvorby a revitalizace zelených ploch i při navrhování a provádění rekonstrukcí budov a dalších stavebních prací je nutné brát v úvahu výskyt úkrytů a potenciálních stanovišť pro tyto vzácné druhy a tomu přizpůsobit navrhovaná opatření. Obvykle se jedná o druhy alespoň částečně synantropní, které jsou dnes již na úkrytech vázaných na budovy a lidská sídla závislí a jejich poškozením anebo zničením by mohlo dojít k výraznému poškození místních populací těchto vzácných druhů.

Hospodaření v lesích se řídí závazným lesním hospodářským plánem. Velká část lesů v okolí města Kadaň jsou lesy ochranné a lesy zvláštního určení, jejichž hlavní funkcí není hospodářský užitek, ale funkce krajiny, stabilizační a půdoochranná. Především na těchto lesních pozemcích by se mělo hospodařit tak, aby společenstvo zde rostoucí směřovalo svou druhovou skladbou i věkovou strukturou ke stádiu přirozeného lesa typického pro místní podmínky. Zvlášť velká pozornost a ochrana by se měla věnovat starým velkým stromům. To platí v určité míře i pro lesy hospodářské, v nichž probíhá pravidelná těžba. I zde by se však měla druhová skladba posouvat blíže směrem k přirozené skladbě místně typických klimaxových společenstev a staré zdravé stromy by měly co nevíce zůstat zachovány v obnovovaných porostech.

#### 4.1.4 Návrh opatření (postupu)

##### A. Návrh opatření a podmínek ochrany zeleně, památkově chráněných a historických zahradních a parkových objektů

###### Klášter františkánů v Kadani

Typ ochrany:	Národní kulturní památka
Památkově chráněný od:	15.11.1995
Anotace:	Nařízení vlády č.336/2002 Sb.: Areál františkánského kláštera s kostelem Čtrnácti svatých Pomocníků tvořený budovami a jinými nemovitými objekty na pozemcích vymezených prostorovými identifikačními znaky, včetně těchto pozemků.
Návrh opatření:	Návrh úprav vegetace: Úprava celého parteru, buxusové plůtky tříští prostor a překáží při pořádání venkovních aktivit. Rozhodnout o funkci místa - okrasný parter nebo prostor pro hry. V horním SV segmentu vhodné vytvoření úprav zahradního charakteru ve vztahu k jeho původní funkci klášterní užitkové zahrady. Zohlednit jak byl prostor ztvárněn a využíván v minulosti, vazba na historický objekt.

###### Městská památková rezervace Kadaň

Typ ochrany:	městská památková rezervace
Památkově chráněný od:	30.8.1978
Anotace:	Památková rezervace v Kadani byla vyhlášena 10. 5. 1978. Sídlo bylo zbudováno ve 13. stol. Přemyslem Otakarem II. Za hlavní městotvorné prvky lze považovat gotický hrad, část opevnění, radnici se zděnou helmicí, klášter a náměstí barokního charakteru.

Návrh opatření: Další opatření budou realizovány dle Městského programu regenerace Městské památkové rezervace<sup>1</sup>

### **Přehled akcí programu vnějších prostranství**

#### Vnější prostranství: **Veřejný prostor historického centra MPR Kadaň (Mírové náměstí)**

Půdorys náměstí vznikl v 1. pol. 13. století a jeho rozlehlý obdélníkový tvar dodnes připomíná velké trhy.

Náměty na obnovu: Úpravy Mírového náměstí a ulic Jana Švermy a Tyršovy jsou vyvolány současnou nevyhovující situací historického centra města Kadaně, kde došlo k historicky mnoha úpravám, které se ale vždy soustředily pouze na část řešené plochy (chodníků, silnice, parkovacích míst,...). Na výsledku těchto zásahů je patrná citelná absence komplexního řešení dané lokality. Navržené úpravy mají za cíl odstranit přežívající torza úprav, sjednotit je a vrátit náměstí jeho historickou funkci centrálního místa pro shromažďování obyvatel města. Jako hlavní významy úprav lze uvést sjednocení celé lokality a získání plochy umožňující volný pohyb a konání všech důležitých akcí jako např. trhy, Císařský den, obyčejné setkávání lidí, a tím vrátit prostoru jeho původní historickou funkci.

Zastupitelstvem města byla schválena studie: „Návrh řešení veřejného prostoru historického centra MPR Kadaň (Mírové náměstí) jehož zhotovitelem je PROJEKTILARCHITEKTI, s.r.o., Františka Křížka 1, 170 00 Praha 7. Tento zhotovitel byl zastupitelstvem města také vybrán pro zpracování dalších stupňů projektové dokumentace.

Předpokládané náklady: 69 553 tis. Kč

Termín: 2014 – 2018

#### Vnější prostranství: **Smetanovy sady**

Smetanovy sady tvoří významnou část zeleně ve městě. Jsou situovány vpravo od cesty vedoucí od náměstí přes Mikulovickou bránu k františkánskému klášteru. Na této cestě je umístěno sedm zastavení Křížové cesty, která byla v letech 2005 – 2007 restaurována a některá přemístěna z těsné blízkosti silnice do Smetanových sadů.

Vlastník: Město Kadaň

Náměty na obnovu: Na základě projektu regenerace zahrnuje rekonstrukci povrchu pěších cest a vytvoření kovové obruby kolem těchto cest. Dále zde bude umístěn nový mobiliář odolný vandalům a vybudování nového dětského hřiště místo stávajícího palisádového. Součástí regenerace je i ošetření dřevin, odstranění nebezpečných a odumírajících dřevin a novou výsadbu dřevin.

Předpokládané náklady: 4 613 tis. Kč

Termín: 2014 - 2018

#### Vnější prostranství: **Löschnerovo nám.**

Náměty na obnovu: Je navržena rekonstrukce vegetačních úprav, a to obnova trávníků, ošetření stávajících dřevin a výsadba nových, výměna městského mobiliáře.

Předpokládané náklady: 15 000 tis. Kč

Termín: 2014 – 2018

#### Vnější prostranství: **Parčík a sportoviště za kostelem Sv. Anny**

Náměty na obnovu: Je navržena rekonstrukce vegetačních úprav, a to obnova trávníků, ošetření stávajících dřevin a výsadba nových, výměna městského mobiliáře. Součástí stavby bude rekonstrukce stávajícího sportoviště, obnova a vybudování nových pěších cest.

Předpokládané náklady: 5 000 tis. Kč

Termín: 2014 - 2018

#### Vnější prostranství: **ulice Lázeňská**

Náměty na obnovu: Je navržena rekonstrukce dětského hřiště.

Předpokládané náklady: 1 000 tis. Kč

Termín: 2014

#### Vnější prostranství: **skalnaté a svahové plochy pod hradem a hradbami v ul. Říční**

Náměty na obnovu: Je navržena alternativní údržba těchto ploch spásáním kozami kamerunskými.

Předpokládané náklady: 1 000 tis. Kč

Termín: 2014 - 2018

<sup>1</sup> Městský program regenerace Městské památkové rezervace Kadaň SCHVÁLIL ZASTUPITELSTVO MĚSTA KADAŇ DNE 26. ZÁŘÍ 2013 USNESENÍM Č. 130/2013

Vnější prostranství: Nábřeží Maxipsa Fíka

Nově řešené nábřeží mělo za cíl obnovit přirozený vztah města a řeky, rehabilitovat jeho tradiční rekreační funkce a nabídnout tento hodnotný prostor v nové kvalitě obyvatelům Kadaně a návštěvníkům putujícím podél Ohře.

Náměty na obnovu: pravidelná údržba

Předpokládané náklady: 2 000 tis. Kč

Termín: 2014 - 2018

Vnější prostranství: Špitálské předměstí

Náměty na obnovu: Celková regenerace území spočívající v sadových a parkových úpravách, doplnění cesty pro pěší, vyústění cyklostezky u mostu v Rokelské ulici.

Předpokládané náklady: 2 000 tis. Kč

Termín: 2014 - 2018

Vnější prostranství: Parkán

Náměty na obnovu: Zpevnění rozvolněných dlažeb cest a odstranění vegetačních náletů

Předpokládané náklady: 7 000 tis. Kč

Termín: 2014 – 2018

Vnější prostranství: část parkánu od bašty v Sokolovské ulici po barbakán

Náměty na obnovu: Provedení sadových a parkových úprav, zpřístupnění části parkánu pod kostelem Sv. Kříže, příp. propojení hradeb z ulice Sokolovské

Předpokládané náklady: 7 000 tis. Kč

Termín: 2014 – 2018

Vnější prostranství: prostor parkánu nad Střelnicí

Náměty na obnovu: Provedení sadových a parkových úprav Sokolovské

Předpokládané náklady: 1 000 tis. Kč

Termín: 2014

**B. Doporučení způsobu a etapizace realizačních postupů**

1. Pokračující přípravy a revitalizace dle Městského programu regenerace Městské památkové rezervace Kadaň
2. Stanovení priorit města pro úpravu jednotlivých ploch v zastavěném území dle návrhu Systému sídelní zeleně
3. Stanovení priorit pro úpravu jednotlivých ploch v nezastavěném území
4. Stanovení priorit pro úpravu jednotlivých ploch v širším suburbánním území ve vazbě na volnou krajinu, řeku Ohře

**1. Etapa realizace**

**I. etapa**

1. Revitalizace Rooseveltových sadů
2. Plochy dle Městského programu regenerace MPR Kadaň

**II. etapa**

3. Lávka přes meandr
4. Zpřístupnění pravého břehu řeky Ohře (plocha SSZ 6)
5. Propojení Prostředního vrchu a Zadního kopce
6. Revitalizace parků u ul. Ječné a U pivovaru (plocha SSZ 18 a 19)
7. Zeleň sídliště – hledání koncepce, obnova parku (plocha SSZ 22)
8. Revitalizace zahrady městské nemocnice
9. Úpravy plochy Svatý vrch

**III.**

9. Další plochy příměstské a volné krajiny

### C. Nároky na zajištění údržby zeleně

O všechny plochy a prvky zeleně je potřeba náležitě pečovat v závislosti na jejich funkci na konkrétním místě a stanovišti. Jen tak budou moct jednotlivé plochy a prvky a zároveň i celý systém sídelní zeleně jako celek dobře fungovat a přinášet užitek obyvatelům a návštěvníkům města. Jen při zajištění správné údržby budou zelené prvky dodávat v maximální možné míře ekologické benefity, o nichž se zmiňuje koncept zelené infrastruktury.

Pro zajištění kvalitní a efektivní péče o veřejnou zeleň je potřeba splnit a dodržet několik základních pravidel a požadavků:

- Kvalitní plánování tvorby a revitalizace zelených ploch, nejlépe ve spolupráci s odborníky různých oborů (krajinařský architekt, urbanista, vodohospodář, dopravní inženýr, stavební architekt, správce zeleně,...) a s veřejností
- Kvalitní a dostatečně podrobné zpracování inventarizace zeleně a plánu péče o zeleň ve městě (pasport zeleně, hodnocení a inventarizace stromů a ostatních prvků a ploch,...)
- Zajištění provádění údržby a zásahů do zeleně odborníky s patřičnými kompetencemi
- Pravidelná kontrola a vyhodnocení prováděných prací
- Diverzifikace ploch zeleně ve městě v závislosti na jejich umístění a požadované funkci
- Diverzifikace intenzity údržby

Výkres č. 4.2.2.3 Návrh péče a údržby zeleně zobrazuje navrhované rozdělení jednotlivých ploch zeleně do různých intenzitních tříd údržby zeleně. Dodržení tohoto návrhu by mělo přinést zefektivnění péče o veřejnou zeleň. To představuje pro město a jeho obyvatele tři hlavní benefity:

1. Snížení nákladů na údržbu, resp. účelné hospodaření s finančními prostředky na údržbu zeleně.
2. Zvýšení estetické hodnoty a funkce zeleně ve veřejném prostoru
3. Zvýšení biodiversity a ekologické stability zelených ploch na území sídle

V tabulkových přílohách jsou u jednotlivých ploch uvedeny také zcela konkrétní návrhy zásahů a údržby, které by měly vést ke zkvalitnění konkrétní plochy nebo prvku ve smyslu výše uvedených tří benefitů.

### 4.1.5 Návrh témat pro zpracování do UPD

Vymezit územní rozsah tzv. Špitálského předměstí, pro něž bude vypracován podrobnější UPP - územní studie - jako podklad pro změnu UP, následně pak UPD - regulační plán pro rozhodování v území. Dokument bude podrobněji definovat základní strukturu veřejných prostranství, charakter případné zástavby, vymezení zastavitelného území, systém zelené infrastruktury.

Vymezit územní rozsah a pojem tzv. „Kadaňské Sedmihoří“ vázaný na specifický geologický jev v podobě soustavy vrchů v okolí města po jeho západní, severní a východní straně. Cílem je vymezit trvale nezastavitelná území, definovat režim ochrany, péče a užívání území, které zajistí jeho trvalé uchování a přirozený vývoj. Dle takto stanovených předpokladů definovat základní skelet komunikační sítě, přístupové trasy, nástupní body. Pro území „Kadaňského Sedmihoří“ bude vypracován územně plánovací podklad (územní studie krajiny) pro rozhodování v území.

Ověřit možnost změny OM12 (Občanské vybavení – komerční zařízení malá a střední) na funkční plochu PV (Veřejná prostranství).

Ověřit možnost pro vymezení nové komunikace pro pěší provoz na pravém břehu Ohře v úseku v.d. Kadaňský stupeň – most v ulici Rokelská.

#### 4.1.6 Návrh témat pro řešení obecně závaznou vyhláškou obce

Vypracování regulačního plánu pro území:

Seznam ploch:

Špitálské předměstí

Chomutovská ulice

#### 4.1.7 Vymezení ploch vhodných pro obnovu a revitalizaci zeleně

V SSZ, které jsou zároveň hlavními plochami v rámci zastavěného, a zastavitelného území se nachází několik ploch, které budou vyžadovat jednak celkovou revitalizaci (celkem navrženo 7 ploch), pak jsou to plochy, kde postačí dílčí úpravy dle charakteru a funkce plochy (celkem 5 ploch) a konečně je zde i několik ploch pro které nebyly vyhotovené inventarizační karty, ale do v budoucnosti by se mohly stát významnými plochami SSZ Kadaně (2 plochy).

Navrhované plochy k revitalizaci:


	<p><b>Část plochy SSZ 1, Na hradbách</b></p> <p>Pozůstatek hradebního opevnění, v současnosti zarůstá, z obou stran rodinná zástavba, nejasné vlastnické poměry. Vytvořit bezpečné, reprezentativní místo s parkovou úpravou, podtrhnout historický význam místa, ochrana segmentu hradeb (kulturní památka, katalogové číslo 1000157416)</p>
---	---

Foto č. 1




	<p><b>Plocha SSZ 14, Areál nemocnice</b></p> <p>Rozloha areálu nemocnice činní přes 4 ha. Jsou zde vzrostlé stromy i ovocný sad, trávnickové plochy. Chybí celková koncepce, květinové záhony a prostor pro odpočinek. Z areálu je cenný výhled na město a okolí.</p>
---	---


Foto č. 2

 <p style="text-align: right;">Foto č. 3</p>	<p style="text-align: center;"><b>Plocha SSZ 15, Rooseveltovy sady</b></p> <hr/> <p>Oblíbený lesopark, byla vyhotovena studie, další práce budou navazovat</p>
---	--

 <p style="text-align: right;">Foto č. 4</p>	<p style="text-align: center;"><b>Plocha SSZ 18, Parčík u pivovaru</b></p> <hr/> <p>Zcela zanedbaná plocha bývalého parčíku před pivovarem a v blízkosti železniční zastávky, přerostlé dřeviny bez péče, polámaný mobiliář.</p>
---	--

	<p style="text-align: center;"><b>Plocha SSZ 19, Park mezi Ječnou a Polní ulicí</b></p> <hr/> <p>Místo se zajímavou minulostí, historií. Jako park bez koncepce, mobiliář i herní prvky jsou zastaralé. Navazuje na</p>
--	---

 <p style="text-align: right;">Foto č. 5</p>	<p>plochy bydlení, v blízkosti MŠ. Místo akutně potřebuje revitalizovat, nutno zdůraznit historii místa (šibenice, kryty).</p>
---	--

 <p style="text-align: right;">Foto č. 6</p>	<p style="text-align: center;"><b>Část plochy SSZ 22, Park na sídlišti</b></p> <hr/> <p>Exponovaný park na sídlišti, travnaté plochy, vzrostlé stromy, otevřený prostor, chybí koncepce, mobiliář, přístínění.</p>
--	--

 <p style="text-align: right;">Foto č. 7</p>	<p style="text-align: center;"><b>Plocha SSZ 25, Plocha za viaduktem</b></p> <hr/> <p>Plocha navazuje na Rooseveltovy sady, je zde studánka, a po hranici prochází cyklostezka. Řešení této plochy je součástí studie na úpravu RS.</p>
---	---

Dílčí úpravy se týkají ploch 6,9,13,20,22, které si vyžadují zprůchodnění anebo jistou podporu v průchodnosti. Např. plocha 20 je průchozí, ale v některých úsecích silně

podmáčená, vhodná by byla instalace lávek nebo povalových chodníků, případně použít dostupný místní kámen na zpevnění části stezky.

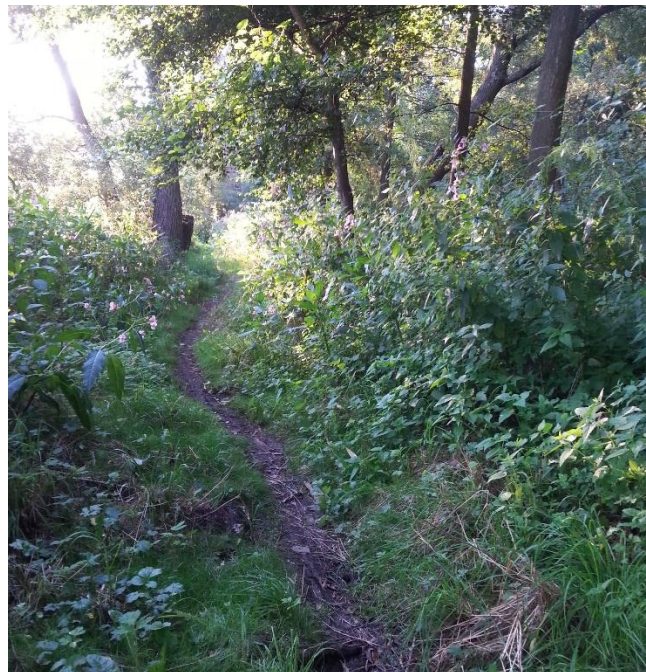
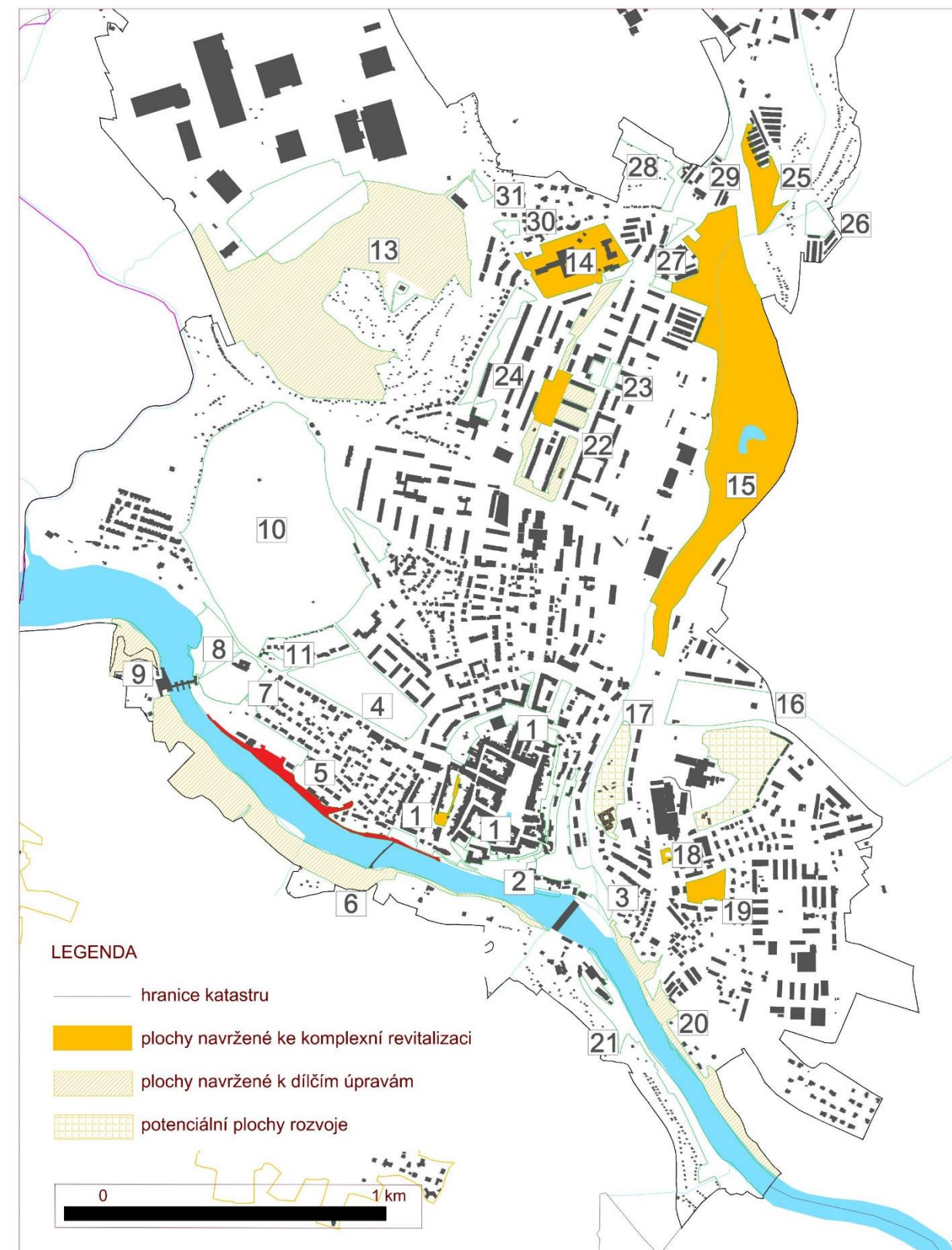


Foto č. 8, plocha 20

Na prostředním vrchu, plocha 13, chybí jasné přístupové stezky, je zde výrazná bariéra v podobě zhrádkářské osady. Propojení se Zadním kopcem i Svatým kopcem stezkami, případně naučnou stezkou.

Plocha 22 je tvořena systémem menších ploch v zástavbě sídliště. Analyzována byla v kapitole 3.1.3.1. Jako rozsáhlá plocha se svými specifickými požadavky vyžaduje zvláštní řešení a hlavně participaci obyvatel dané části města.

Součástí SSZ je i plocha č. 17 Alžbětinská zahrada, která je v současnosti veřejnosti nepřístupná, ale svou rozlohou a historickým významem, a svou polohou má velký potenciál přispět k rozšíření rekreačních a reprezentativních ploch města. Její historie je nastíněna v kapitole 3.1.1.3.



Mapka č. 2, Plochy určené k obnově a revitalizaci



#### 4.1.8 Tabulky

Navrhované hlavní plochy SSZ sídelní krajiny jsou detailně zpracovány na individuálních kartách, ....

### 4.2 GRAFICKÁ ČÁST

#### 4.2.1 Základní výkresy formát A1

Základní výkresy

Výkres č. 4.2.1.1	Makro kompozice	1:20000	A1
Výkres č. 4.2.1.2	Komplexní návrh funkčního a prostorového uspořádání SSZ	1:8000	A1
Výkres č. 4.2.1.3	Priority realizace návrhové části		A3
Výkres č. 4.2.1.4	Průmět do ÚP	1:20000	A1

#### 4.2.2 Doplnující výkresy

Výkres č. 4.2.2.1	Koncepce veřejných prostranství a pěší prostupnosti, dostupnosti	1:8000	A1
Výkres č. 4.2.2.2	Zelená infrastruktura, Zelená páteř		A3
Výkres č. 4.2.2.3	Návrh péče a údržby	1:8000	A1

Individuální tabulky k hlavním plochám SSZ – samostatná příloha A4