

9. ZMĚNA ÚZEMNÍHO PLÁNU KADANĚ

ODŮVODNĚNÍ



Objednatel
Pořizovatel
Zpracovatel
Datum

Město Kadaň
MÚ Kadaň, odbor regionálního rozvoje
Ing. arch. Ivan Kaplan - AGORA STUDIO
listopad 2022

Požizovatel: Městský úřad Kadaň

odbor regionálního rozvoje, územního plánování a památkové péče
Ing. Lenka Kášová

Určený zastupitel: Ing. Jan Vaic

Zpracovatel: Ing. arch. Ivan Kaplan – AGORA STUDIO

Vinohradská 156, Praha 3, 130 00, IČO 13125834

9. Změnu ÚP zpracovali: Doc. Ing. arch. Ivan Kaplan

Ing. Kateřina Jelínková

Ing. arch. Klára Váchalová

OBSAH TEXTOVÉ ČÁSTI

1.	POSTUP PŘI POŘÍZENÍ ÚZEMNÍHO PLÁNU.....	5
2.	VYHODNOCENÍ SOULADU S POLITIKOU ÚZEMNÍHO ROZVOJE A ÚPD VYDANOU KRAJEM	5
3.	VYHODNOCENÍ SOULADU S CÍLI A ÚKOLY ÚZEMNÍHO PLÁNOVÁNÍ, ZEJMÉNA POŽADAVKY NA OCHRANU ARCHITEKTONICKÝCH A URBANISTICKÝCH HODNOT V ÚZEMÍ A POŽADAVKY NA OCHRANU NEZASTAVĚNÉHO ÚZEMÍ.....	25
4.	VYHODNOCENÍ SOULADU S POŽADAVKY STAVEBNÍHO ZÁKONA A JEHO PROVÁDĚCÍCH PRÁVNÍCH PŘEDPISŮ	26
5.	VYHODNOCENÍ SOULADU S POŽADAVKY ZVLÁŠTNÍCH PRÁVNÍCH PŘEDPISŮ A SE STANOVISKY DOTČENÝCH ORGÁNŮ PODLE ZVLÁŠTNÍCH PRÁVNÍCH PŘEDPISŮ, POPŘÍPADĚ S VÝSLEDKEM ŘEŠENÍ ROZPORŮ	26
6.	VYHODNOCENÍ KOORDINACE VYUŽÍVÁNÍ ÚZEMÍ Z HLEDISKA ŠIRŠÍCH VZTAHŮ	31
7.	VYHODNOCENÍ SPLNĚNÍ POŽADAVKŮ ZADÁNÍ, POPŘÍPADĚ VYHODNOCENÍ SOULADU S BODY (1-4) UVEDENÝMI VE VYHLÁŠCE 500 V PŘÍLOZE 7, ČÁSTI II. BOD B	31
8.	VÝČET ZÁLEŽITOSTÍ NADMÍSTNÍHO VÝZNAMU, KTERÉ NEJSOU ŘEŠENY V ZÚR (§43, ODS.1 SZ) S ODŮVODNĚNÍM POTŘEBY JEJICH VYMEZENÍ.....	32
9.	VÝČET PRVKŮ REGULAČNÍHO PLÁNU S ODŮVODNĚNÍM JEJICH VYMEZENÍ	32
10.	VYHODNOCENÍ PŘEDPOKLÁDANÝCH DŮSLEDKŮ NAVRHOVANÉHO ŘEŠENÍ NA ZEMĚDĚLSKÝ PŮDNÍ FOND A POZEMKY URČENÉ K PLNĚNÍ FUNKCE LESA.....	32
11.	VÝSLEDEK PŘEZKOUMÁNÍ ÚZEMNÍHO PLÁNU PODLE §53,ODST.4 SZ	32
12.	ZPRÁVA O VYHODNOCENÍ VLIVŮ NA UDRŽITELNÝ ROZVOJ ÚZEMÍ OBSAHUJÍCÍ ZÁKLADNÍ INFORMACE O VÝSLEDKŮ VYHODNOCENÍ VLIVŮ NA ŽIVOTNÍ PROSTŘEDÍ	32
13.	STANOVISKO KRAJSKÉHO ÚŘADU PODLE §50, ODS.5 SZ.....	33
14.	SDĚLENÍ, JAK BYLO STANOVISKO PODLE §50, ODS. 5 ZOHLEDNĚNO S UVEDENÍM ZÁVAŽNÝCH DŮVODŮ, POKUD NĚKTERÉ POŽADAVKY NEBO PODMÍNKY ZOHLEDNĚNY NEBYLY	33
15.	KOMPLEXNÍ ZDŮVODNĚNÍ PŘIJATÉHO ŘEŠENÍ VČETNĚ VYBRANÉ VARIANTY	33
16.	VYHODNOCENÍ ÚČELNÉHO VYUŽITÍ ZASTAVĚNÉHO ÚZEMÍ A VYHODNOCENÍ POTŘEBY VYMEZENÍ ZASTAVITELNÝCH PLOCH	38
17.	ROZHODNUTÍ O NÁMITKÁCH VČETNĚ JEHO ODŮVODNĚNÍ.....	39
18.	VYHODNOCENÍ UPLATNĚNÝCH PŘIPOMÍNEK	39
19.	TEXT S VYZNAČENÍM ZMĚN	39
20.	ÚDAJE O POČTU LISTŮ ODŮVODNĚNÍ ÚP A POČTU VÝKRESŮ K NĚMU PŘIPOJENÉ GRAFICKÉ ČÁSTI.....	39

Příloha č.1: Text s vyznačením změn

OBSAH GRAFICKÉ ČÁSTI

1.	KOORDINAČNÍ VÝKRES.....	M 1: 5 000
2.	ŠIRŠÍ VZTAHY	M 1: 50 000
3.	VÝKRES PŘEDPOKLÁDANÝCH ZÁBORŮ PŮDNÍHO FONDU	M 1: 5 000

1. POSTUP PŘI POŘÍZENÍ ÚZEMNÍHO PLÁNU

Zastupitelstvo města Kadaně rozhodlo o pořízení změny územního plánu Kadaně zkráceným postupem a o obsahu změny dne 23.9.2021 usnesením č. 146/2021 (14. zasedání). Zastupitelstvo města Kadaň usnesením č. 54/2021 určilo pro spolupráci s pořizovatelem při pořizování územně plánovací dokumentace Kadaně místostarostu města Ing. Jana Vaice.

Změna je pořizována na základě návrhu právnické osoby.

Návrh 9. změny (dále též Z9) územního plánu zpracoval Ing. arch. Ivan Kaplan, AGORA STUDIO, Vinohradská 156, 130 03 Praha (č. aut. ČKA 00 576) ve smyslu zákona č. 183/2006 Sb., o územním plánování a stavebním řádu (stavební zákon), ve znění pozdějších předpisů a podle vyhlášky č. 500/2006 Sb., o územně analytických podkladech, územně plánovací dokumentaci a evidenci územně plánovací činnosti.

Veřejné projednání, v dikci stavebního zákona, proběhlo 28. 2. 2022. Z veřejného projednání byl učiněn zápis, jehož přílohou je prezenční listina. K návrhu byla podána 1 námitka a žádné připomínky. Na základě doručených stanovisek byly upřesněny podmínky zastavitelné plochy Z112.

Stanovisko nadřízeného orgánu (OÚPaSŘ KÚÚK) č.j. KUUK/096183/2022 ze dne 21.6.2022 bylo negativní, proto byla dokumentace návrhu upravena a znovu předložena nadřízenému orgánu. Dne 17.10.2022 pod č.j. KUUK/150877/2022 vydal nadřízený orgán potvrzení o odstranění nedostatků.

Všem dotčeným orgánům a nadřízenému orgánu územního plánování byl doručen návrh rozhodnutí o námitce. Ve stanoveném termínu nebylo doručeno žádné stanovisko, které by vynucovalo úpravu návrhu rozhodnutí o námitce.

Změna č. 9 ÚP Kadaň byla po úpravách předložena zastupitelstvu města k vydání. Úpravy dokumentace byly marginální, neměnily podmínky v území, a proto nebylo nutno dokumentaci opakovaně veřejně projednávat.

2. VYHODNOCENÍ SOULADU S POLITIKOU ÚZEMNÍHO ROZVOJE A ÚPD VYDANOU KRAJEM

2.1 POLITIKA ÚZEMNÍHO ROZVOJE ČR

Politika územního rozvoje České republiky (dále též PÚR) je schválena usnesením vlády ČR č. 929 dne 20.7.2009, Aktualizace č.1 PÚR byla schválena vládou v r. 2015, ode dne 1.10.2019 jsou závazné Aktualizace č.2 a č.3, Aktualizace č.5 je závazná od 11.9.2020, Aktualizace č.4 je závazná od 1.9.2021.

Vydaný územní plán Kadaně (po 6. změně; nabytí účinnosti 7/2021) je řešen v souladu s (tehdy aktuální) Aktualizací č.1, č.2, č.3 a č.5 PÚR.

Z Politiky územního rozvoje České republiky ve znění Aktualizací č.1, 2, 3, 4 a 5 vyplývá pro území Kadaně:

Vyhodnocení republikových priorit:

9. změna sleduje následující, pro řešené území relevantní **republikové priority** územního plánování (uvedené v PÚR ČR v bodě 2.2 „Návrh“ kapitoly 2 „Republikové priority územního plánování pro zajištění udržitelného rozvoje území“:

(14) Ve veřejném zájmu chránit a rozvíjet přírodní, civilizační a kulturní hodnoty území, včetně urbanistického, architektonického a archeologického dědictví. Zachovat ráz jedinečné urbanistické struktury území, struktury osídlení a jedinečné kulturní krajiny, které jsou výrazem identity území, jeho historie a tradice. Tato území mají značnou hodnotu, např. i jako turistické atraktivity. Jejich ochrana by měla být provázána s potřebami ekonomického a sociálního rozvoje v souladu s principy udržitelného rozvoje. V některých případech je nutná cílená ochrana míst zvláštního zájmu, v jiných případech je třeba chránit, respektive obnovit celé krajinné celky. Krajina je živým v čase proměnným celkem, který vyžaduje tvůrčí, avšak citlivý přístup k vyváženému všestrannému rozvoji tak, aby byly zachovány její stěžejní kulturní, přírodní a užitné hodnoty.

9. změna řeší zejm. výškovou regulaci uvnitř areálu elektrárny Pruněřov pro stavbu na výrobu lithiových baterií. Jedná se o významnou stavbu s potenciálem zásadně ovlivnit rozvoj regionu vznikem významného počtu (v řádech tisíců) nových pracovních příležitostí. Zároveň se jedná o

strategickou investici v rámci ČR v oblasti podpory elektromobility (vyráběné lithiové baterie budou primárně určeny pro elektrické vozy). I přes takto objemnou stavbu nedojde k zásadnímu zhoršení optického působení vzhledem k umístění uvnitř areálu elektrárny, která již krajinu narušuje stavbami chladících věží a objemem vlastní tepelné elektrárny.

(14a) Při plánování rozvoje venkovských území a oblastí ve vazbě na rozvoj primárního sektoru zohlednit ochranu kvalitních lesních porostů, vodních ploch a kvalitní zemědělské, především orné půdy a ekologických funkcí krajiny.

9. změna je řešena uvnitř zastavěného území (v areálu a na hranici elektrárny Pruněřov) – zemědělská půda ani lesní porosty nejsou dotčeny.

(15) Předcházet při změnách nebo vytváření urbánního prostředí prostorově sociální segregaci s negativními vlivy na sociální soudržnost obyvatel.

Změna řeší regulace v areálu výroby a skladování – nedochází tedy k žádné prostorově sociální segregaci. Tento problém Z9 neřeší.

(16) Při stanovování způsobu využití území v územně plánovací dokumentaci dávat přednost komplexním řešením před uplatňováním jednostranných hledisek a požadavků, které ve svých důsledcích zhoršují stav i hodnoty území. Vhodná řešení územního rozvoje je zapotřebí hledat ve spolupráci s obyvateli území i s jeho uživateli a v souladu s určením a charakterem oblastí, os, ploch a koridorů vymezených v PÚR ČR.

9. Změna vytváří územní podmínky a předpoklady pro zatraktivnění území ve smyslu posílení pracovních příležitostí, ve smyslu umožnění strategické výroby. Tato výroba se však odehrává na pozemcích výroby stávající, z tohoto pohledu nejde o problém.

(16a) Při územně plánovací činnosti vycházet z principu integrovaného rozvoje území, zejména měst a regionů, který představuje objektivní a komplexní posuzování a následné koordinování prostorových, odvětvových a časových hledisek.

9. Změna řeší dílčí jednotlivé úpravy využití či rozvoje pro plochu výroby tak, aby mohla být plocha využita pro jinou výrobu. Dílčí změny v 9. Změně neovlivňují zásadně své okolí, nevyžadují širší komplexní pohled, pokračují v koncepci ÚP upraveným způsobem.

(17) Vytvářet v území podmínky k odstraňování důsledků hospodářských změn lokalizací zastavitelných ploch pro vytváření pracovních příležitostí zejména v hospodářsky problémových regionech a napomoci tak řešení problémů v těchto územích.

9. Změna navrhuje pouze 1 novou zastavitelnou plochu VT3 (Z112), další změny jsou v regulativech využití a podmínkách prostorového uspořádání ve stávající zástavbě Pruněřovské elektrárny.

(18) Podporovat vyvážený a polycentrický rozvoj sídelní struktury. Vytvářet územní předpoklady pro posílení vazeb mezi městskými a venkovskými oblastmi s ohledem na jejich rozdílnost z hlediska přírodního, krajinného, urbanistického i hospodářského prostředí.

Předmětem 9. změny není plošný rozvoj, jen korekce vymezení plochy VT s mírným rozšířením a úprava prostorových podmínek uspořádání (změna výšky) v konkrétní ploše (areálu elektrárny Pruněřov), tak aby byla umožněna stavba nové výrobní haly, která má specifické prostorové nároky.

(19) Vytvářet předpoklady pro rozvoj, využití potenciálu a polyfunkční využívání opuštěných areálů a ploch (tzv. brownfields průmyslového, zemědělského, vojenského a jiného původu, vč. území bývalých vojenských újezdů). Hospodárně využívat zastavěné území (podpora přestaveb revitalizací a sanací území) a zajistit ochranu nezastavěného území (zejména zemědělské a lesní půdy) a zachování veřejné zeleně, včetně minimalizace její fragmentace.) Cílem je účelné využívání a uspořádání území úsporné v nárocích na veřejné rozpočty na dopravu a energie, které koordinací veřejných a soukromých zájmů na rozvoji území omezují negativní důsledky suburbanizace pro udržitelný rozvoj území.

Problematika nevyužívaných areálů není 9. Změnou řešena. Změna řeší výškové regulace uvnitř zastavěného území v areálu elektrárny Pruněřov, nesouvisí se suburbanizací. Využití ploch po uzavření elektrárny Pruněřov I pro další využití (tedy bez dalších zásahů do volné krajiny) je v souladu s touto prioritou.

(20) Rozvojové záměry, které mohou významně ovlivnit charakter krajiny, umísťovat do co nejméně konfliktních lokalit a následně podporovat potřebná kompenzační opatření. S ohledem na to při územně plánovací činnosti, respektovat veřejné zájmy např. ochrany biologické rozmanitosti a kvality životního prostředí, zejména formou důsledné ochrany zvláště chráněných území, lokalit soustavy Natura 2000, mokřadů, ochranných pásem vodních zdrojů, chráněné oblasti přirozené akumulace vod a nerostného bohatství, ochrany zemědělského a lesního půdního fondu. Vytvářet územní podmínky pro implementaci a

respektování územních systémů ekologické stability a zvyšování a udržování ekologické stability a k zajištění ekologických funkcí i v ostatní volné krajině a pro ochranu krajinných prvků přírodního charakteru v zastavěných územích, zvyšování a udržování rozmanitosti venkovské krajiny. V rámci územně plánovací činnosti vytvářet podmínky pro ochranu krajinného rázu s ohledem na cílové kvality krajiny a vytvářet podmínky pro využití přírodních zdrojů.

9. změna nezasahuje do ochrany zvláště chráněných území, lokalit NATURA 2000, mokřadů a pásem vodních zdrojů ani neupřesňuje ÚSES.

(20a) Vytvářet územní podmínky pro zajištění migrační propustnosti krajiny pro volně žijící živočichy a pro člověka, zejména při umísťování dopravní a technické infrastruktury a při vymezení ploch pro bydlení, občanskou vybavenost, výrobu a skladování. V rámci územně plánovací činnosti omezovat nežádoucí srůstání sídel s ohledem na zajištění přístupnosti a prostupnosti krajiny, uplatňovat integrované přístupy k předcházení a řešení environmentálních problémů.

9. změna řeší prostorové regulace uvnitř areálu, tímto není negativně ovlivněna migrace volně žijících živočichů a prostupnost krajiny. Problém srůstání sídel není změnou ovlivněn.

(21) Vymezit a chránit ve spolupráci s dotčenými obcemi před zastavěním pozemky nezbytné pro vytvoření souvislých ploch veřejně přístupné zeleně v rozvojových oblastech a v rozvojových osách a ve specifických oblastech, na jejichž území je krajina negativně poznamenána lidskou činností, s využitím její přirozené obnovy; cílem je zachování souvislých ploch nezastavěného území v bezprostředním okolí velkých měst, způsobilých pro nenáročnou formu krátkodobé rekreace a dále pro vznik a rozvoj lesních porostů a zachování prostupnosti krajiny.

9. změna nevymezuje zastavitelné plochy.

(22) Vytvářet podmínky pro rozvoj a využití předpokladů území pro různé formy udržitelného cestovního ruchu (např. cykloturistika, agroturistika, poznávací turistika), při zachování a rozvoji hodnot území. Podporovat propojení míst, atraktivních z hlediska cestovního ruchu, turistickými cestami, které umožňují celoroční využití pro různé formy turistiky (např. pěší, cyklo, lyžařská, hipo).

9. změna se nijak netýká cestovního ruchu.

(23) Podle místních podmínek vytvářet předpoklady pro lepší dostupnost území a zkvalitnění dopravní a technické infrastruktury s ohledem na prostupnost krajiny. Při umísťování dopravní a technické infrastruktury zachovat prostupnost krajiny a minimalizovat rozsah fragmentace krajiny; je-li to z těchto hledisek účelné, umísťovat tato zařízení souběžně. U stávající i budované sítě dálnic, kapacitních komunikací a silnic I. třídy zohledňovat i potřebu a možnosti umístění odpočívek, které jsou jejich nedílnou součástí. Zmírňovat vystavení městských oblastí nepříznivým účinkům tranzitní železniční a silniční dopravy, mimo jiné i prostřednictvím obchvatů městských oblastí, nebo zajistit ochranu jinými vhodnými opatřeními v území. Zároveň však vymezovat plochy pro novou obytnou zástavbu tak, aby byl zachován dostatečný odstup od vymezených koridorů pro nové úseky dálnic, silnic I. třídy a železnic, a tímto způsobem důsledně předcházet zneprůchodnění území pro dopravní stavby i možnému nežádoucímu působení negativních účinků provozu dopravy na veřejné zdraví obyvatel (bez nutnosti budování nákladných technických opatření na eliminaci těchto účinků).

9. změna neřeší veřejnou dopravní a technickou infrastrukturu.

(24) Vytvářet podmínky pro zlepšování dostupnosti území rozšiřováním a zkvalitňováním dopravní infrastruktury s ohledem na potřeby veřejné dopravy a požadavky ochrany veřejného zdraví a v souladu s principy rozvoje udržitelné mobility osob a zboží, zejména uvnitř rozvojových oblastí a rozvojových os. Možnosti nové výstavby je třeba dostatečnou veřejnou infrastrukturou přímo podmínit. Vytvářet podmínky pro zvyšování bezpečnosti a plynulosti dopravy, ochrany a bezpečnosti obyvatelstva a zlepšování jeho ochrany před hlukem a emisemi, s ohledem na to vytvářet v území podmínky pro environmentálně šetrné formy dopravy (např. železniční, cyklistickou).

9. změna veřejnou dopravu neřeší, tato problematika je řešena v platné ÚPD, 9. Změna je v souladu s prioritou; zkapacitnění silnice I/13 v těsné návaznosti na VT respektováno.

(24a) Na územích, kde dochází dlouhodobě k překračování zákonem stanovených hodnot imisních limitů pro ochranu lidského zdraví, je nutné předcházet dalšímu významnému zhoršování stavu. V územích, kde nejsou hodnoty imisních limitů pro ochranu lidského zdraví překračovány, vytvářet územní podmínky pro to, aby k jejich překročení nedošlo. Vhodným uspořádáním ploch v území obcí vytvářet podmínky pro minimalizaci negativních vlivů koncentrované výrobní činnosti na bydlení. Vymezovat plochy pro novou obytnou zástavbu tak, aby byl zachován dostatečný odstup od průmyslových nebo zemědělských areálů.

9. Změna nepřispívá ke zhoršování stavu limitů, naopak nové výrobní aktivity na ploše elektrárny Prunéřov zajistí více ekologičtější způsob využití plochy, Z9 řeší jen dílčí korektury území bez vlivu na tuto problematiku, 9. Změna je v souladu s prioritou.

(25) Vytvářet podmínky pro preventivní ochranu území a obyvatelstva před potenciálními riziky a přírodními katastrofami v území (záplavy, sesuvy půdy, eroze, sucho atd.) s cílem jim předcházet a minimalizovat jejich negativní dopady. Zejména zajistit územní ochranu ploch potřebných pro umístování staveb a opatření na ochranu před povodněmi a pro vymezení území určených k řízeným rozlívům povodní. Vytvářet podmínky pro zvýšení přirozené retence srážkových vod v území a využívání přírodě blízkých opatření pro zadržování a akumulaci povrchové vody tam, kde je to možné s ohledem na strukturu osídlení a kulturní krajinu, jako jedno z adaptačních opatření v případě dopadů změny klimatu.

9. změna tuto neřeší ochranu před přírodními katastrofami. Řešené území (areál elektrárny Prunéřov) se nachází mimo záplavové území. Koncepce nakládání se srážkovými vodami je částečně řešena v platném územním plánu (požadavek na minimalizaci odtoku dešťových vod), popř. stanovením min. % zeleně pro všechny plochy s rozdílným způsobem využití.

(26) Vymezovat zastavitelné plochy v záplavových územích a umísťovat do nich veřejnou infrastrukturu jen ve zcela výjimečných a zvláště odůvodněných případech. Vymezovat a chránit zastavitelné plochy pro přemístění zástavby z území s vysokou mírou rizika vzniku povodňových škod.

9. Změna nezvyšuje riziko negativních dopadů přírodních katastrof v území, 9. Změna řeší dílčí změny ve využití ploch v zastavěném území a úpravu regulativů pro plochy VT. Povodňová rizika v řešeném území Z9 nehrozí.

(27) Vytváření podmínek pro koordinované umístování veřejné infrastruktury v území a její rozvoj a tím podporovat její účelné využívání v rámci sídelní struktury, včetně podmínek pro rozvoj digitální technické infrastruktury. Vytvářet rovněž podmínky pro zkvalitnění dopravní dostupnosti obcí (měst), které jsou přirozenými regionálními centry v území tak, aby se díky možností, poloze i infrastruktuře těchto obcí zlepšovaly i podmínky pro rozvoj okolních obcí ve venkovských oblastech a v oblastech se specifickými geografickými podmínkami.

Při územně plánovací činnosti stanovovat podmínky pro vytvoření výkonné sítě osobní i nákladní železniční, silniční, vodní a letecké dopravy, včetně sítě regionálních letišť, efektivní dopravní sítě pro spojení městských oblastí s venkovskými oblastmi, stejně jako řešení přeshraniční dopravy, protože mobilita a dostupnost jsou klíčovými předpoklady hospodářského rozvoje ve všech regionech.

9. Změna neřeší dopravní síť, dopravní obsluhu území ani ji nijak neovlivňuje. Dostupnost areálu elektrárny pro pracovníky je zajištěna autobusovou (regionální i městskou hromadnou) a železniční dopravou.

(28) Pro zajištění kvality života obyvatel zohledňovat potřeby rozvoje území v dlouhodobém horizontu a nároky na veřejnou infrastrukturu, včetně veřejných prostranství. Návrh a ochranu kvalitních městských prostorů a veřejné infrastruktury je vhodné řešit ve spolupráci veřejného i soukromého sektoru s veřejností.

Součástí návrhu 9. Změny není přímo dílčí změna řešící dále tuto problematiku. Žádná z dílčích úprav nevyvolává nároky na veřejnou infrastrukturu ani hromadnou dopravu. 9. Změna je v souladu s prioritou.

(29) Zvláštní pozornost věnovat návaznosti různých druhů dopravy. Vytvářet územní podmínky pro upřednostňování veřejné hromadné, cyklistické a pěší dopravy. S ohledem na to vymezovat plochy a koridory nezbytné pro efektivní integrované systémy veřejné dopravy nebo městskou hromadnou dopravu, umožňující účelné propojení ploch bydlení, ploch rekreace, občanského vybavení, veřejných prostranství, výroby a dalších ploch, s požadavky na kvalitní životní prostředí. Vytvářet tak podmínky pro rozvoj účinného a dostupného systému, který bude poskytovat obyvatelům rovné možnosti mobility a dosažitelnosti v území. S ohledem na to vytvářet podmínky pro vybudování a užívání vhodné sítě pěších a cyklistických cest, včetně doprovodné zeleně v místech, kde je to vhodné.

Problematika není předmětem Z9. Areál elektrárny je dostupný hromadnou dopravou, podél JZ hranice areálu vede také cyklotrasa č.3120 (z Kadaně).

(30) Úroveň technické infrastruktury, zejména dodávku vody a zpracování odpadních vod je nutno koncipovat tak, aby splňovala požadavky na vysokou kvalitu života v současnosti i v budoucnosti.

Netýká se obsahu Z9.

(31) Vytvářet územní podmínky pro rozvoj decentralizované, efektivní a bezpečné výroby energie z obnovitelných zdrojů, šetrné k životnímu prostředí, s cílem minimalizace jejich negativních vlivů a rizik při respektování přednosti zajištění bezpečného zásobování území energiemi.

9. změna řeší především změnu výškových regulativů v areálu elektrárny Prunéřov s cílem umožnit budoucí výstavbu velkokapacitní haly pro výrobu autobaterií.

Vyhodnocení rozvojových os:

Z vymezení **rozvojové osy OS7 Ústí nad Labem – Chomutov – Karlovy Vary – Cheb – hranice ČR/Německo (-Bayreuth)**,

Řešení přestavby úseků 1/13 je řešeno v ÚP Kadaně, 9. změna do problematiky nezasahuje.

Vyhodnocení specifických oblastí:

Severní část Kadaně je na svých katastrálních hranicích v doteku s **SOB6** Specifické oblasti Krušné hory. Dílčí změny či úpravy řešené v rámci Z9 (elektrárna Prunéřov) se nenacházejí v SOB6, vyhodnocení úkolů stanovených v PÚR pro územní plánování není proto provedeno.

Kadaň je v rámci Aktualizace č.4 zařazena do specifické oblasti **SOB9**, ve které se projevuje problém ohrožení suchem. Úkoly uvedené pro územní plánování Z9 neřeší, resp. jsou již částečně naplněny v platném územním plánu (např. v rámci koncepce nakládání s dešťovými vodami – požadavkem na minimalizaci odtoku dešťových vod, stanovením min. procenta zeleně pro jednotlivé plochy s rozdílným zp. využitím apod.). Změna Z9 problém nezhoršuje – předmětem řešení je především úprava výškových regulativů.

Vyhodnocení koridorů a ploch dopravní a technické infrastruktury:

Z koridorů a ploch dopravy republikového významu vymezených v PÚR ČR prochází řešeným územím tyto:

(119) SD18 Silnice I. třídy I/13 Ostrov–Chomutov.

V platném územním plánu vymezen dopravní koridor jako VPS. VPS zasahuje i areál elektrárny, v rámci změny nedochází k jeho úpravě, koridor bude nadále respektován při využití území.

Z koridorů a ploch technické infrastruktury a souvisejících rozvojových záměrů prochází řešeným územím tyto:

(140) E2 plocha pro elektrickou stanici 400/100 kV Vítkov a koridory pro dvojité vedení 400kV Hradec-Vernéřov, Vernéřov-Vítkov, Vítkov-Přeštice

9. změna po kontrole potvrzuje, že respektuje tento koridor, Z9 je tedy v souladu s PÚR.

(142) E4a - plocha pro rozšíření včetně koridorů pro vyvedení elektrického a tepelného výkonu včetně potřebné infrastruktury elektráren Prunéřov a Tušimice

9. změna po kontrole potvrzuje, že respektuje tuto skutečnost a návrh ze Z5.

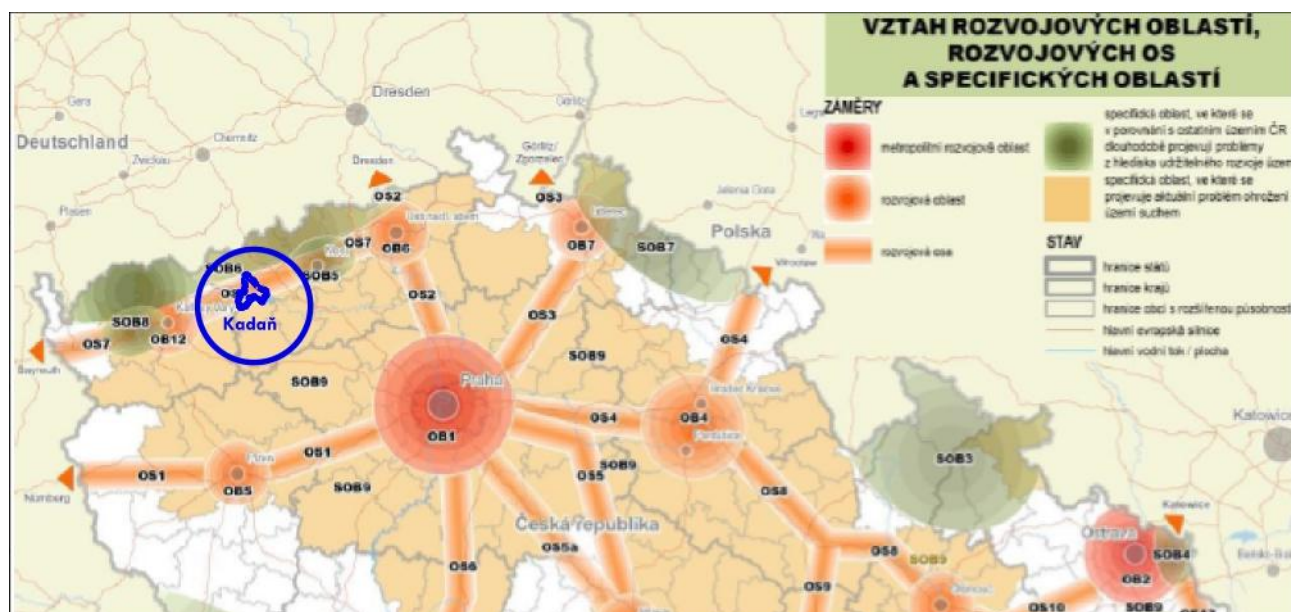
(150g) E18, Koridory pro dvojité vedení 400 kV Hradec–Výškov, Hradec–Řeporyje a Hradec–Mírovka a ploch pro rozšíření elektrických stanic 400/110 kV Hradec, Výškov, Řeporyje a Mírovka.

Koridory v aktualizaci PÚR požadovány, nicméně jsou zpřesněny v ZÚR ÚK. **Ochrana koridorů a ploch technické infrastruktury** je v 9. Změně v souladu s PÚR Akt 1, 2, 3, 5 a 4.

Závěr:

9. změna je v souladu s požadavky PÚR ČR. Všechny požadavky jsou v 9. Změně dále respektovány. Změna řeší úpravy, které neovlivňují nadřazené investice.

Obr.1 Schéma z PÚR (výřez) s vyznačením řešeného území



2.2 ÚPD VYDANÉ KRAJEM - ZÁSADY ÚZEMNÍHO ROZVOJE

Zásady územního rozvoje Ústeckého kraje byly vydány Zastupitelstvem Ústeckého kraje dne 5. 10. 2011 jako opatření obecné povahy, které nabylo účinnosti 20.10.2011. Poslední schválená Aktualizace (č.2) nabyla účinnosti 6.8.2020, nyní je tedy v platnosti 1. 2. a 3. Aktualizace ZÚR (dále též ZÚR ÚK).

A.Stanovení priorit územního plánování kraje pro zajištění udržitelného rozvoje území včetně zohlednění priorit stanovených v Politice územního rozvoje

Vyhodnocení:

Pro zajištění udržitelného rozvoje území, dosažení cílů a úkolů územního plánování a zvýšení atraktivity kraje jsou stanoveny v ZÚR ÚK **priority územního plánování Ústeckého kraje:**

Priorita	Vyhodnocení
Základní priority	
<i>(1) Vytvářet nástroji územního plánování na území kraje předpoklady pro vyvážený vztah mezi třemi pilíři udržitelného rozvoje: požadovaný směr hospodářského rozvoje, úroveň životního prostředí srovnatelná s jinými částmi ČR a standardy EU a zlepšení parametru sociální soudržnosti obyvatel kraje.</i>	9. Změna podporuje posilování všech pilířů URÚ, zvláště pak hospodářský a environmentální. Záměr se týká areálu v zastavěném území, vymezená zastavitelná plocha je navržena jako součást areálu (jedná se o přilehlé nevyužité plochy). Z9 jsou v souladu s touto prioritou.
<i>(2) Stanovovat a dodržovat limity rozvoje pro všechny činnosti, které by mohly přesahovat meze únosnosti území (tj. podmínky udržitelného rozvoje), způsobovat jeho poškození a nebo bránit rozvoji jiných žádoucích forem využití území.</i>	Z9 řeší dílčí změny v území, jedná se o korekce ve využití území a jednu zastavitelnou plochu, Nejedná se tedy přímo o tlak na únosnost využití území, ale o jiné využití území, které je spíše přínosem oproti současnému stavu.
Životní prostředí	
<i>(3) Dosáhnout zásadního ozdravení a markantně viditelného zlepšení životního prostředí, a to jak ve volné krajině, tak uvnitř sídel; jako nutné podmínky pro dosažení všech ostatních cílů zajištění udržitelného rozvoje území (zejména transformace ekonomické struktury, stabilita osídlení, rehabilitace tradičního lázeňství, rozvoj cestovního ruchu a</i>	Koncepce území s ohledem na zajištění udržitelného rozvoje je řešena platným plánem, v rámci Z9 se řeší zejména změna regulativů, které však výrazně ovlivňují a podmiňují novou velkou investici.

<i>další).</i>	
<i>(4) Pokračovat v trendu nápravy v minulosti poškozených a narušených složek životního prostředí (voda, půda, ovzduší, ekosystémy) a odstraňování starých ekologických zátěží Ústeckého kraje zejména v Severočeské hnědouhelné pánvi, v Krušných horách a v narušených partiích ostatních částí Ústeckého kraje. Zlepšení stavu složek životního prostředí v uvedených částech území považovat za prvořadý veřejný zájem.</i>	Z9 jsou v souladu s touto prioritou, zásadní přínos pro tuto prioritu se projeví až se samotnou realizací nové ekologicky čistější výroby.
<i>(5) Nástroji územního plánování chránit nezastupitelné přírodní hodnoty zvláště chráněných území (NP, CHKO, MZCHÚ), soustavy chráněných území NATURA 2000 (EVL a PO), obecně chráněných území (PPK, VKP, ÚSES) a území významná z hlediska migrační prostupnosti krajiny pro volně žijící živočichy</i>	Prvky těchto přírodních hodnot jsou respektovány v platném plánu. Z9 nezasahuje do žádných zvláště chráněných území, území Natura 2000, obecně chráněných území ani do území významných z hlediska migrační prostupnosti krajiny.
<i>(6) Revitalizovat úseky vodních toků, které byly v minulosti v souvislosti s těžbou uhlí, rozvojem výroby, nebo urbanizačním procesem necitlivě upravené, přeložené nebo zatrubněné. Dosáhnout výrazného zlepšení kvality vody v tocích nepříznivě ovlivněných těžebními činnostmi a zejména chemickou a ostatní průmyslovou výrobou.</i>	Není předmětem Z9, záplavové území není atakováno.
<i>(7) Územně plánovacími nástroji přispět k řešení problémů vyhlášených oblastí se zhoršenou kvalitou ovzduší z důvodů překračování limitů některých znečišťujících látek v oblastech s překročenými imisními limity znečišťujících látek (zejm. vlivem těžby surovin, energetické a průmyslové výroby) a v území zasažených zejména hlukem zejména z dopravy (dálniční a silniční, částečně i železniční doprava).</i>	Ve Z9 se otázka makropohledu na životní prostředí a jeho kvalitu přímo neřeší, bude dále posuzována potřebnými vyhodnoceními EIA v rámci územních řízení.
<i>(7a) Předcházet střetům vzájemně neslučitelných činností v území návrhem vhodného plošného a prostorového uspořádání území, zejména chránit obytná a rekreační území a zvláště chráněná území před negativními vlivy z koncentrovaných výrobních činností a dopravy.</i>	Ve Z9 se neřeší tato problematiku, je úkolem ÚP. Z9 jsou v souladu s touto prioritou, obytné a rekreační území je v odstupu od elektrárny již dnes a tato skutečnost se Z9 nezmění.
<i>(7b) V oblasti odpadového hospodářství upřednostňovat třídění a separaci odpadů před skládkováním, zároveň optimalizovat nakládání s biologicky rozložitelnými odpady s důrazem na kvalitu jejich odděleného sběru.</i>	Není předmětem obsahu Z9.
Hospodářský vývoj	
<i>(8) Vytvářet územně plánovací podmínky pro transformaci ekonomické struktury, zejména v hospodářsky problémových regionech, charakterizované větší odvětvovou rozmanitostí a zvýšeným podílem progresivních výrob a služeb odpovídající současným ekonomickým a technologickým trendům.</i>	9. Změna připravuje podmínky pro transformaci řešeného území na obdobnou funkci výroby, avšak koriguje pouze v detailu zastavěného území a bezprostřední návaznosti na něj a v regulativech výškového uspořádání.
<i>(9) Nepřipustit na území kraje extenzivní jednostranný rozvoj palivoenergetického komplexu a těžkého průmyslu, respektovat územně ekologické</i>	9. Změna řeší proměnu plochy palivoenergetického komplexu elektrárny na halovou výrobu podobně velkých měřítek hal.

<p>limity těžby hnědého uhlí (ÚEL) stanovené usnesením vlády ČR c.331/1991 a c.444/1991, včetně usnesení vlády ČR c.827/2015.</p>	
<p>(10) Těžbu nerostných surovin v Ústeckém kraji, na jehož území se vyskytují z celostátního hlediska významné palivoenergetické a další surovinové zdroje, podřídit dosahování přijatelné meze únosnosti zatížení krajiny, snižovat celkovou zátěž území a nepřipustit zahájení otvírky více ložisek současně v území s jejich koncentrovaným výskytem. Vymezení skladebných částí ÚSES v ZÚR Ústeckého kraje a v navazujících územně plánovacích dokumentacích obcí a jejich částí není taxativním důvodem pro případné neuskutečnění těžby v ložisku nerostných surovin. Při těžbě musí být v maximálně možné míře respektována funkce ÚSES ve stanoveném rozsahu. V případě omezení funkce ÚSES v důsledku těžby budou v dokumentacích Povolení k hornické činnosti a Plán dobývání navržena rekultivační opatření dle pokynu příslušného orgánu ochrany přírody.</p>	<p>ÚP a 9. Změna nadále počítá s těžbou hnědého uhlí na dole Libouš a plocha těžby postupně klesá. Těžba kamene spíše na území města končí.</p>
<p>(11) Podporovat revitalizaci velkého množství nedostatečně využitých nebo zanedbaných areálů a ploch průmyslového, zemědělského, vojenského či jiného původu (typu brownfield), s cílem dodržet funkční a urbanistickou celistvost sídel a šetřit nezastavěné území, kvalitní zemědělskou půdu.</p>	<p>9. Změna revitalizaci území brownfieldů neřeší. Zároveň je udržována urbanistická celistvost sídel a nepodporovány větší zábory ZPF, Z9 ovlivňují tuto prioritu pozitivně.</p>
<p>(12) Využít pro rozvojové záměry územní rezervy ve stávajících průmyslových zónách a kriticky posuzovat a usměrňovat další rozvojové záměry ekonomických aktivit na volných plochách mimo již zastavěná území.</p>	<p>9. Změna využívá rezervy zastavěného území spíše ve smyslu souladu s očekávaným využitím, pouze upravuje využití a celkovou maximální výškovou hladinu zástavby.</p>
<p>(13) V souladu s platnými legislativními postupy usilovat o redukci rozsáhlých omezení územního rozvoje kraje vyplývající z vyhlášených dobývacích prostorů (DP) a chráněných ložiskových území (CHLÚ).</p>	<p>9. Změna neusiluje přímo o redukci těžební činnosti. Z9 neovlivňují tuto prioritu.</p>
<p>(14) Zaměřit pozornost na podmínky využívání zemědělských území při zachování ekologických funkcí krajiny, minimalizovat zábory zejména nejvyšších zemědělských půd, podporovat ozdravná opatření - ochrana proti erozním účinkům vody, vetru, přípravu a realizaci ÚSES, zamezit zbytečné fragmentaci zemědělských území, obnovit péči o dlouhodobě nevyužívaná území, vymezovat území vhodná pro pěstování biomasy a rychle rostoucích dřevin pro energetické účely aj.</p>	<p>Zábory půd v 9. Změně nejsou – viz kap. 8 Odůvodnění. Zemědělské území není fragmentováno. Území pro rychle rostoucí dřeviny nevymezeny, není předmětem změny, lze uskutečnit nad rámec ÚP.</p>
<p>Rozvojové oblasti a osy, specifické oblasti</p>	
<p>(15) Ve vymezených rozvojových oblastech využívat předpoklady pro progresivní vývoj území, zajišťovat územně plánovací přípravu pro odpovídající technickou, dopravní infrastrukturu (s důrazem na rozšiřování sítě hromadné dopravy a integrovaných systémů veřejné dopravy) a občanskou vybavenost. Územní rozvoj hospodářských a sociálních funkcí provázet s ochranou krajinných, přírodních a</p>	<p>ÚP počítá s vývojem území města jako součástí rozvojové osy OS7, všemi požadavky ze ZÚR. Z9 posiluje podmínky pro budoucí konkurenceschopnost české ekonomiky. Z9 jsou v souladu s touto prioritou.</p>

<p><i>kulturních hodnot. Využívat rozvojových vlastností těchto území ve prospěch okolních navazujících území.</i></p>	
<p><i>(16) Ve vymezených rozvojových osách kraje využívat předpokladu pro územní rozvoj těchto koridorů, založených zejména na jejich výhodné dopravní dostupnosti. Rozvojových vlastností těchto území využít pro šíření progresivního vývoje na území celého kraje. Současně koncentrací aktivit do těchto koridorů šetřit nezastavené území ve volné krajině.</i></p>	<p>Kadaň se nachází v rozvojové ose kraje, 9. Změna jen mírně doplňuje rozvojové možnosti výroby a podnikání v oblasti VT.</p> <p>Z9 jsou v souladu s touto prioritou, jsou především v zastavěném území.</p>
<p><i>(17) Ve stanovených specifických oblastech kraje podporovat řešení jejich územních problémů, prosazovat formy územního, hospodářského a sociálního rozvoje vyhovující potřebám těchto území, zvláštní pozornost při tom věnovat ochraně a revitalizaci přírodních, krajinářských a kulturních hodnot.</i></p>	<p>Kadaň se nachází ve specifické oblasti kraje SOB9, problémy sucha řešeny v ÚP.</p> <p>Z9 priority neneguje, ale podporuje.</p>
<p><i>(18) Trvale vyhodnocovat míru rovnováhy socioekonomického a demografického vývoje v dílčích územích kraje, předcházet prohlubování nežádoucích regionálních rozdílů a eventuálnímu vzniku dalších problémových částí kraje, vyhledávat a uplatňovat územně plánovací nástroje na podporu rozvoje těchto území, předcházet vzniku prostorové sociální segregace s negativními vlivy na sociální soudržnost.</i></p>	<p>9. Změna představuje jen menší korekce v území, jejich realizace má spíše střednědobý charakter.</p> <p>9. Změna přispívá k budoucímu posílení environmentálního pilíře.</p> <p>Míra rovnováhy bude posuzována vždy při každé změně ÚP.</p> <p>Z9 svou povahou míru rovnovážnosti nezmění.</p>
<p>Dopravní a technická infrastruktura</p>	
<p><i>(19) Zajistit na úseku dopravní infrastruktury podmínky pro zlepšení vnitřní provázanosti a funkčnosti soustavy osídlení Ústeckého kraje (zejména dostavbou dálnic D6 a D7, úseku silnice I/13, přestavbou silnice I/27, modernizací a optimalizací hlavních železničních tratí, vymezením koridoru Labské vodní cesty mezinárodního významu aj.).</i></p>	<p>Základní silniční dopravní soustava na území města je funkční, východní obchvat města je budoucností mimoměstské povahy. Koridor přeložky I/13 (S10) je blokáží koridorů pro vyčlenění posílení transitní dopravy kraje a ČR. Vnitřní provázanost kraje tak má připraveny územní podmínky na území města Kadaně. Ve Z9 však dotčeny nejsou.</p> <p>Ve Z9 se navrhuje zelený pás mezi silnicí I/13 a budoucí velkou tovární halou pro zmírnění měřítkových a vizuálních přechodů staveb mezi sebou.</p>
<p><i>19a) Vytvářet územní podmínky pro zmírnění negativních účinků tranzitní silniční a železniční dopravy na obyvatelstvo kraje vymezením vhodného plošného a prostorového uspořádání území, zejména návrhem ploch pro bydlení v dostatečném odstupu od dopravně zatížených silnic a železnic, návrhem obchvatů a přeložek mimo intenzivně obydlená území anebo návrhem dalších vhodných stavebně technických, provozních či organizačních opatření. Obchvaty a přeložky budou zároveň řešeny takovým způsobem, aby byl účinným způsobem minimalizován vliv na přírodní prostředí a krajinu, a to zejména ve zvláště chráněných územích.</i></p>	<p>Dopravní skelet silniční a železniční je dán v ZÚR, je respektován.</p> <p>Dílčí změny v rámci Z9 nejsou v konfliktu s těmito stavbami a záměry, jen řešen soulad dopravních a výrobních staveb na jejich doteku (pás zeleně).</p>
<p><i>(20) Zlepšovat dostupnost krajského města Ústí nad Labem ze všech částí kraje při zdůraznění významu</i></p>	<p>9. Změna neřeší nadřazenou dopravní infrastrukturu, nemůže prioritu ovlivnit.</p>

<i>veřejné dopravy.</i>	
<i>(21) Zajistit modernizaci a dostavbu dopravní infrastruktury pro kvalitní napojení okrajových částí kraje (zejména oblasti Krušných hor, Šluknovska a podhůří Doupovských hor).</i>	9. Změny se priority netýkají, respektuje I/13 i se zkapacitněním, řešeno v platném ÚP (viz bod výše).
<i>(22) Zkvalitnit vazby Ústeckého kraje k okolním krajům na úseku dopravy a technické infrastruktury (zejména ve vztazích oblastí Děčínsko - Liberecko, Šluknovsko - Liberecko, Chomutovsko - Karlovarsko, Podbořansko - severní Plzeňsko).</i>	Na úseku technické infrastruktury ÚP respektuje klíčové požadavky E2 a E4a – 9. Změna nově neřeší. Z9 se priority netýkají.
<i>(23) Zlepšit přeshraniční vazby Ústeckého kraje se SRN na úseku dopravy, technické infrastruktury (v příhraničních oblastech Krušných hor, Labských pískovců, Šluknovského výběžku a v aglomeračních vztazích Teplice, Ústí nad Labem - Dresden a Chomutov, Most - Chemnitz, Zwickau).</i>	Úkol se netýká území Kadaně.
<i>(24) Podporovat záměr na vybudování zařízení typu – Veřejný terminál a přístav s vazbou na logistické centrum (VTP) na území měst Děčín, Lovosice, Ústí nad Labem a přilehlých obcí, který zahrnuje rozvoj dopravního terminálu a veřejného přístavu s propojením dálniční, silniční, železniční a vodní dopravy. Vybudování veřejného terminálu a přístavu s vazbou na logistické centrum (VTP) na území měst Děčín, Lovosice, Ústí nad Labem a přilehlých obcí je nezbytné podmínit minimalizováním vlivů na soustavu lokalit Natura 2000, přírodní složky prostředí vázané na tok a údolní nivu Labe a krajinný ráz údolí Labe.</i>	Úkol se netýká území Kadaně.
<i>(25) Respektovat rozvojové záměry na modernizaci a dostavbu tepelných elektráren na území kraje, bez překročení jejich souhrnné stávající výkonové kapacity.</i>	9. Změna tuto problematiku prioritně řeší, ale ne jako dostavbu tepelné elektrárny, ale jako její konverzi na jiný druh výroby.
<i>(26) Podpořit kombinovanou výrobu elektřiny a tepla ve stávajících a nových zdrojích, stabilizovat provozované systémy centrálního zásobování teplem a podpořit jejich účelné rozšiřování.</i>	CZT v Kadani je nadále funkční, 9. Změna nebrání rozvoji centrálního zásobování teplem, přímo však rozšíření nenavrhuje. Paroplynový zdroj v plochách VT je přípustný.
<i>(27) Zajistit cestou modernizace a v nezbytném rozsahu i dostavbou přenosové energetické soustavy a produktovodu spolehlivost a dostatečnou kapacitnost energetických dodávek v rámci kraje, zprostředkovaně i v rámci ČR.</i>	9. Změna v rámci ÚP respektuje požadavky na vymezení koridorů VVN ze ZÚR ÚK, nově v Z9 nic nezařazeno. Z9 se priority netýkají.
<i>(28) Vytvořit územně plánovací předpoklady pro zajištění bezpečné a dostatečné dodávky elektrického výkonu do prostoru Šluknovského výběžku.</i>	9. Změna neřeší. Úkol se netýká řešeného území.
<i>(29) Podpořit racionální a udržitelný rozvoj obnovitelných energetických zdrojů, územně regulovat záměry na výstavbu velkých větrných elektráren s ohledem na eliminaci rizik poškození krajinného rázu a ohrožení rozvoje jiných žádoucích forem využití území (zejména oblast Krušných hor).</i>	Z9 neřeší větrnou energetiku, ale transformaci části plochy elektrárny na jinou výrobu.
<i>(30) V dílcích zejména některých venkovských částech kraje bez dostatečných místních zdrojů vody</i>	Netýká se území Kadaně.

<i>(Lounsko, Šluknovsko, horské části kraje), řešit problémy zásobování vodou napojením na vodárenskou soustavu zásobování pitnou vodou.</i>	
<i>(31) Územně plánovacími nástroji vytvářet předpoklady pro modernizaci stávajících systému odvádění a čištění odpadních vod a pro dořešení této problematiky v menších sídlech (do 2000 EO) ve venkovském prostoru.</i>	Celý systém odkanalizování navržený v ÚP a následných změnách, je účelný a nutný vzhledem k podmínkám v okolí Ohře. Z9 dále neřeší.
<i>(32) Vytvářet podmínky pro dostupnost služeb spojující a telekomunikací podle potřeb jednotlivých částí kraje.</i>	Není předmětem obsahu Z9. Aktuální potřeby řešeného území Kadaně jsou pokryty.
<i>(33) Ve všech výše uvedených bodech (19 až 32) musí být územně technické řešení návrhu na rozvoj dopravní a technické infrastruktury provázáno s citlivostí řešení vůči přírodě, snahou zachovávat přírodní biodiverzitu a s ochranou hodnotné zemědělské půdy. Řešením jednotlivých záměrů a jejich územní koordinací je třeba zamezovat zbytečné fragmentaci krajiny. V případě existence variant nebo alternativ řešení a změn pokládat za kritéria vhodného výběru: dopravní a technickou účinnost záměru, míru citlivosti řešení vůči ochraně životního prostředí, přírodních, kulturních a civilizačních územních hodnot a respektování cílových charakteristik vymezených krajinných celků.</i>	Všechny záměry v 9. Změně jsou vůči krajině přijatelné. K fragmentaci krajiny nedochází. Očekávané nové objemy výrobních staveb nebudou vyšší než stávající elektrárenská kotelna. Krajinné celky a jejich cílové charakteristiky vyhodnoceny v další části této kapitoly.
Sídelní soustava a rekreace	
<i>(34) Podporovat polycentrický rozvoj sídelní soustavy, pro kraj typické kooperativní vztahy mezi jednotlivými sídly a racionální střediskové uspořádání sídelní soustavy, současně respektovat a kultivovat specifickou tvárnost každého sídla včetně zřetel k zachování prostorové oddělenosti sídel s ohledem na zajištění přístupnosti a prostupnosti krajiny. Vytvářet předpoklady pro posílení partnerství mezi urbánními a venkovskými oblastmi.</i>	Není předmětem obsahu Z9.
<i>(34a) Vytvářet územní podmínky pro prostorově, provozně, funkčně a časově koordinovaný rozvoj území kraje, zejména využitím nástrojů stanovení pořadí změn v území a podmíněnosti rozvoje území realizací veřejné infrastruktury pro zajištění obsluhy území.</i>	Časově koordinovaný rozvoj ÚP neuplatňuje, není překotný a infrastruktura je dobře nadimenzovaná. Není přímou součástí Z9.
<i>(35) V příhraničních prostorech ČR/SRN podporovat vzájemně výhodnou kooperaci a provázanost sídelních soustav a rekreačních areálů.</i>	9. Změna neřeší. Úkol se netýká řešeného území.
<i>(36) Podporovat rychlý a efektivní postup rekultivace a revitalizace území s ukončenou těžbou hnědého uhlí, se zaměřením na vznik plnohodnotné polyfunkční příměstské krajiny se zdůrazněním složky rekreace, odpovídající specifickým vlastnostem a předpokladům konkrétních území.</i>	9. Změna nově nezpracovává rekultivace po těžbě, bylo provedeno v předchozích změnách. Částečně již realizovány a krajina uvedena do podoby blízké původního stavu.
<i>(37) Podporovat významné projekty cestovního ruchu, rekreace a lázeňství v souladu s možnostmi a limity konkrétních území, podporovat rozvoj těchto zařízení v málo využívaných vhodných lokalitách.</i>	Není předmětem obsahu Z9.

<i>(38) Podporovat vybudování propojené a hierarchizované sítě cyklostezek a turistických cest s vhodným doplněním doprovodné zeleně na území kraje s návazností na vznikající republikovou a evropskou síť těchto zařízení.</i>	9. Změna respektuje síť cyklostezek z koncepce ÚP.
<i>(38a) Chránit území Krušných hor jako území s významným potenciálem pro rozvoj rekreace a cestovního ruchu a minimalizovat rozsah činností, které by mohly jeho rekreační charakter narušit.</i>	9. Změna neřeší otázku rekreace a cestovního ruchu, ani nenarušuje rekreační charakter Krušných hor.
Sídelní soudržnost obyvatel	
<i>(39) Územně plánovacími nástroji podpořit rozvoj a kultivaci lidských zdrojů, rozvoj vzdělanosti obyvatel kraje, posilovat předpoklady k udržení a získávání kvalifikovaných pracovních sil s orientací na perspektivní obory ekonomiky.</i>	9. Změna řeší využití plochy elektrárny Pruněřov pro výrobní prostory na výrobu lithiových baterií. Vzhledem k uzavření elektrárny Pruněřov I (2020) a budoucímu odklonu od výroby elektrické energie z uhelných zdrojů, dojde ke ztrátě velkého počtu pracovních míst navázané na tento průmysl. Dalším využitím areálu elektrárny pro výrobu bezemisních zdrojů (jakožto nového konkurenceschopného odvětví) budou zajištěna pracovní místa a další možnosti rekvalifikace pro pracovníky.
<i>(40) Přispět vytvářením územně plánovacích předpokladů k řešení problematiky zhoršených sociálních podmínek kraje, zhoršených parametru zdravotního stavu obyvatel, vysoké míry nezaměstnanosti, problematiky skupin obyvatel sociálně slabých, ohrožených společenským vyloučením.</i>	9. Změna přispívá k řešení problematiky budoucí zaměstnanosti. Zhoršení ovzduší a vod Z9 nevyvolává, spíše naopak, bude se jednat o novou výrobu podle současných přísných podmínek.
<i>(41) Podporovat péči o typické či výjimečné přírodní, kulturní a civilizační hodnoty na území kraje, které vytvářejí charakteristické znaky území, přispívají k jeho snadné identifikaci a posilují sociální soudržnost obyvatel kraje a prestiž kraje.</i>	Není předmětem obsahu Z9.
<i>(42) Věnovat pozornost důsledkům změn věkové struktury obyvatel kraje, které se promítnou do měnících se nároku na technickou a dopravní infrastrukturu, občanskou vybavenost nadmístního významu.</i>	9. Změna přímo neřeší.
<i>(43) Při stanovování územních rozvojových koncepcí dbát na dostatečnou míru spolupráce s obyvateli a dalšími uživateli území, touto cestou dosahovat vyšší míry vyváženosti řešení mezi hospodářským rozvojem, ochranou přírody a hledisky ovlivňujícími sociální soudržnost obyvatel.</i>	Spolupráce s investory při formování námětů pro 9. Změnu proběhla, jsou odrazem dohody o podmínkách budoucí investice. Z9 vychází z požadavků společnosti ČEZ a.s.
Ochrana území před potenciálními riziky a přírodními katastrofami	
<i>(44) Respektovat na území kraje zájmy obrany státu a civilní ochrany obyvatelstva a majetku.</i>	9. Změna nově nad rámec ÚP neřeší.
<i>(45) Územně plánovacími nástroji realizovat opatření pro minimalizaci rozsahu možných materiálních škod a ohrožení obyvatel z působení přírodních sil (záplavy, sesuvy půdy, eroze, sucho atd.) v území a havarijních situací vyplývajících z provozu dopravní a technické infrastruktury a průmyslové výroby.</i>	Není předmětem obsahu Z9.

<p><i>(45a) Vytvářet územní podmínky pro využívání, zadržování a vsakování dešťových vod jako zdroje vody přímo v místě jejich spadu i pro zajištění retence povrchových vod v území pro případná období sucha. Prioritně budou vytvářeny územní podmínky pro přírodně blízká opatření, a to zejména ve zvláště chráněných územích.</i></p>	<p>Z9 tuto problematiku neřeší. Nakládání s dešťovými vodami je řešeno v koncepci územního plánu, dále podrobněji s vyšším detailem (a preferencí přírodně blízkých opatření) je toto řešeno v rámci regulačního plánu Jihovýchodní předpolí.</p>
<p><i>(46) Zajistit územní ochranu ploch a koridoru potřebných pro umístování protipovodňových opatření. Vymezovat zastavitelné plochy v záplavových územích jen ve výjimečných případech a zvláště zdůvodněných případech. Vymezovat a chránit zastavitelné plochy pro přemístění zástavby z území s vysokou mírou rizika vzniku povodňových škod. Při vymezování nových zastavitelných ploch a ploch potřebných k vymístění stávající zástavby mimo záplavové území využívat mapy povodňového nebezpečí a povodňového rizika a vycházet z podmínek stanovených pro jednotlivé úrovně ohrožení.</i></p>	<p>Konkrétní protipovodňová opatření nejsou ve 9. Změně přímo navrhována, do záplavových území (Q₁₀₀, aktivní zóny Q₁₀₀ ani do území zvl. povodně pod vodním dílem) nejsou navrhovány nové zastavitelné plochy.</p>
<p>Pokrytí území kraje územními plány</p>	
<p><i>(47) Zajišťovat pokrytí území kraje platnou územně plánovací dokumentací obcí, zejména v rozvojových oblastech a osách a ve specifických oblastech, v souladu s územními limity a rozvojovými potřebami těchto území.</i></p>	<p>9. Změna přispívá k pokrytí území kraje platnou a hlavně aktualizovanou územně plánovací dokumentací.</p>

B. Zpřesnění vymezení rozvojových oblastí a rozvojových os vymezených v politice územního rozvoje a vymezení oblastí se zvýšenými požadavky na změny v území, které svým významem přesahují území více obcí (nadmístní rozvojové oblasti a nadmístní rozvojové osy)

Kadaň je součástí OS7 - rozvojové osy republikového významu Ústí n.L. – Chomutov – Karlovy Vary – Cheb – hranice ČR/Německo (Nürnberg), pro kterou ZÚR ÚK stanovují tyto úkoly pro územní plánování:

Úkol	Vyhodnocení
<p><i>(1) Podporovat pokrytí rozvojové oblasti územními plány, ověřovat a zpřesňovat řešení problému a využití rozvojových příležitostí územními studii a regulačními plány.</i></p>	<p>Kadaň má zpracovaný územní plán (úplné znění po 6. změně; 7/2021) a regulační plán (úplné znění po 4. změně).</p> <p>Z9 nevymezuje nové regulační plány/územní studie ani nezasahuje do ploch s podmínkou územní studie či regulačního plánu.</p>
<p><i>(2) Podporovat dotvoření ucelených plně funkčních silničních a železničních dopravních systémů (zejména přestavba a dostavba silnice I/13 v úsecích - obchvat Klášterce nad Ohří, Klášterec nad Ohří - Chomutov, Třebušice - Most, Bílina, Kladrubská spojka, modernizace a optimalizace železničních tratí č. 130 a č.131).</i></p>	<p>9. Změna neřeší nově zásahy do silniční či železniční sítě, záměry z nadřazených dokumentací nadále v platnosti a zapracované již dříve. Pouze požaduje zelený pás šíře mezi silnicí I/13 a areálem VT Pruněrov bez ohledu součástí které stavby tato zeleň bude, či bude polovinou na každou stranu.</p>
<p><i>(3) Podporovat revitalizaci nedostatečně využitých nebo zanedbaných areálů a ploch typu brownfield, využít územní rezervy ve stávajících průmyslových zónách nadmístního významu.</i></p>	<p>9. Změna řeší záměr na lepší využití areálu elektrárny Pruněrov, o klasický brownfield se nejedná.</p>
<p><i>(4) Řešit územní souvislosti těžby hnědého uhlí při respektování ÚEL stanovených usnesením vlády ČR c.331/1991 a c.444/1991, včetně usnesení vlády ČR</i></p>	<p>Netýká se obsahu Z9, asanace jsou vymezeny v platném územním plánu, do území Kadaně ÚEL nezasahují.</p>

č. 827/2015 (tj. asanace, rekultivace, revitalizace území, obnova historické dopravní sítě, lokálně i osídlení a pod).	
(5) Zlepšovat územní podmínky pro příznivé životní prostředí zejména v úsecích v kontaktu s provozy těžby uhlí, energetiky a těžkého průmyslu, dosáhnout zřetelného zlepšení životního prostředí a krajiny (rekultivace krajiny postižené těžbou lomu Libouš, CSA, Vršany, Bílina, revitalizace toku Bíliny, revitalizace opuštěných areálu typu brownfield).	Revitalizační záměry na plochách energetiky 9. změna řeší, ale záměry na vodních tocích ani těžbě nejsou předmětem 9. Změny.
(6) Chránit a kultivovat typické či výjimečné přírodní a kulturní hodnoty na území rozvojové osy, které vytvářejí charakteristické znaky území.	Žádná z přírodních ani kulturních hodnot není 9. Změnou dotčena.
(7) Vytvořit územní předpoklady pro obnovu lázeňských funkcí v Bílině.	Netýká se území Kadaně.
(8) Koordinovat územní rozvoj na území rozvojové osy s provozními nároky a územně plánovací dokumentací vojenského újezdu Hradiště.	Netýká se obsahu Z9.

ZÚR ÚK vymezuje území Kadaň jako rozvojovou oblast nadmístního významu **NOB5 Chomutovsko, Kadaňsko** a stanovuje tyto úkoly:

Úkol	Vyhodnocení
(1) Podporovat pokrytí rozvojové oblasti územními plány, ověřovat a zpřesňovat řešení problému a využití rozvojových příležitostí územními studii a regulačními plány.	Kadaň má zpracovaný územní plán (úplné znění po 6. změně) a regulační plán.
(2) Podporovat zkvalitnění silničních vazeb rozvojové oblasti k sousedícím centrem osídlení v Ústeckém i Karlovarském kraji a k příhraničním oblastem SRN přestavbou silnice I/13.	Netýká se obsahu Z9.
(3) Využít územní rezervy ve stávajících průmyslových zónách nadmístního významu (zejména Vernéřov a Královský vrch), podporovat revitalizaci nedostatečně využitých nebo zanedbaných areálů a ploch typu brownfield.	Netýká se obsahu Z9. Změna řeší výškovou regulaci v areálu elektrárny Prunéřov (umožnění stavby nové továrny o větší průměrné výšce, než povolují stávající regulativy ploch VT, jedná se o intenzifikaci současného využití plochy VT. Výšková regulace se týká pouze areálu elektrárny Prunéřov (nikoli obecně ploch VT na území Kadaně).
(4) Podpořit opatření na ochranu životního prostředí v obcích, které jsou nebo budou v kontaktu s lomem Libouš (Droužkovice, Březno u Chomutova, Spořice).	Netýká se území Kadaně.
(5) Chránit a kultivovat krajinářské, urbanistické a architektonické hodnoty rozvojové oblasti, rozvíjet pozitivní znaky území.	9. Změna nerozvíjí aktivity pro občany města, ale pro ekonomiku, je součástí pozitivního vývoje území.
(6) V souladu s platnými legislativními postupy usilovat o redukci rozsáhlých omezení územního rozvoje oblasti, vyplývajících z vyhlášených dobývacích prostorů (DP) a chráněných ložiskových území (CHLÚ).	9. Změna nevytváří zastavitelné plochy na CHLÚ a DP, současná těžební činnost se městu vzdaluje a je v optickém stínu.
(7) Vytvářet územní předpoklady pro zlepšení dopravních vazeb mezi silnicemi II/251 a II/607 (resp. II/568), zejména na území obcí Droužkovice a Údlice.	Netýká se území Kadaně.

(8) Koordinovat územní rozvoj rozvojové oblasti s provozními nároky a územně plánovací dokumentací vojenského újezdu Hradiště.

9. Změna neřeší záměry, které vyžadují koordinaci ve vztahu k vojenskému újezdu Hradiště.

C) Zpřesnění vymezení specifických oblastí vymezených v politice územního rozvoje a vymezení specifických oblastí nadmístního významu

Město Kadaň není součástí žádné ze zpřesněných oblastí.

D) Zpřesnění vymezení ploch a koridorů vymezených v politice územního rozvoje a vymezení ploch a koridorů nadmístního významu, včetně ploch a koridorů veřejné infrastruktury, územního systému ekologické stability a územních rezerv, u ploch územních rezerv stanovení využití, které má být provedeno

Území Kadaně se týkají následující:

- ZÚR ÚK zpřesňují koridor kapacitní silnice **S10, Karlovy Vary - Ostrov - Chomutov**, podchycený v PÚR 2008. ZÚR ÚK vymezují koridor silnice **I/13, úsek Chomutov průtah III. stavba - Klášterec nad Ohří, zkapacitnění**. Koridor je sledován jako **VPS – e9**. Šířka koridoru je stanovena 200 m.
- ZÚR ÚK vymezují koridor silnice nadmístního významu **II/224 Kadaň, východní obchvat (propojení Kadaň - Pruněřov)**. Koridor je sledován jako **VPS - PK 18**. Šířka koridoru je stanovena 100m.
- ZÚR ÚK zpřesňují koridor konvenční železniční dopravy **Chomutov - Most - Ústí nad Labem**, v souladu s článkem (178) PÚR. ZÚR ÚK vymezují koridor železniční tratě č. 140 a č.130 Klášterec nad Ohří - Ústí nad Labem, **optimalizace**. Koridor je sledován v ZÚR ÚK jako **VPS - i**. Šířka koridoru je stanovena 250 m.
- ZÚR ÚK vymezují cyklostezku „**Cyklostezka Ohře**“
- **Koridor E2 (1.A)** je určen pro dvojité vedení 400kV v úseku elektrická stanice Verněřov – elektrická stanice Hradec – hranice ÚK – (elektrická stanice Vítkov, elektrická stanice Přeštice). Tento koridor nezahrnuje plochu pro TR 400/110kV Verněřov. Šířka koridoru E2 (1.A) je minimálně 225 m, maximálně 400m. Zúžení koridoru je zobrazeno ve schématech č.1 až 3, které jsou součástí grafické části:
administrativní území Kadaň – schéma č.1 zúžení koridoru na 300m.
- **ZÚR ÚK zpřesňují E4a - koridor pro vyvedení elektrického výkonu** včetně potřebné infrastruktury elektrárny Tušimice a propojení s nejbližší rozvodnou, který je podchycen v PÚR ČR. ZÚR ÚK zpřesňují na území Ústeckého kraje koridor v úseku elektrárna Tušimice – TR Hradec, zpřesněný koridor je sledován jako územní rezerva ER4a. Šířka koridoru je stanovena 100 m.
- **ZÚR ÚK vymezují jako VPS koridor označený E7**, pro výstavbu vedení VVN 110 kV Merkur - Triangle. Šířka koridoru je stanovena 100 m
- ZÚR ÚK vymezují v řešeném území Kadaně tyto prvky ÚSES:
 - biocentra nadregionálního významu: NRBC 15
 - biokoridory nadregionálního významu: NRBC K3, K41, K42
 - biocentra regionálního významu: RBC 1156, 1184 a 1525
 - biokoridory regionálního významu: RBK 1076

Všechny výše uvedené plochy a koridory jsou zpracovány (popř. zpřesněny) v platném územním plánu Kadaně (úplné znění po 6. změně), Z9 již tyto body dále neřeší. Střet záměru s e9 je řešen v regulacích ploch VT (v nepřijatelném využití) – viz odůvodnění dále v této kapitole, odst. G) a kap. 15.6.

E) Upřesnění územních podmínek koncepce ochrany a rozvoje přírodních, kulturních a civilizačních hodnot území kraje

5.1. Koncepce ochrany a rozvoje přírodních hodnot

Úkol	Vyhodnocení
<i>(1) Ochranu, kultivaci a rozvíjení hodnot přírodního a</i>	9. Změna ochranu hodnot přírodního a krajinného

<p><i>krajinného prostředí na území Ústeckého kraje považovat za prvořadý veřejný zájem. Stanovovat a dodržovat limity rozvoje pro všechny aktivity, které by mohly způsobovat poškození těchto hodnot (zejména se týká těžby hnědého uhlí a ostatních nerostných surovin, energetiky - včetně obnovitelných zdrojů, dále těžké průmyslové výroby, technické a dopravní infrastruktury, ale i rekreace a cestovního ruchu).</i></p>	<p>prostředí respektuje, nezasahuje do cenných ploch.</p> <p>Velikost hmot budoucích je srovnatelná s původním stavem, bude však v průměru do větší výšky, na max. hranici 40 m výšky (ve vymezeném/omezeném území). Výška je dána technologickými výrobními požadavky. Z hlediska nejméně rušivého působení je tato plocha výrazně vhodnější než "na zelené louce", vzhledem k tomu, že v areálu již obdobné hmoty existují, nedojde tedy k významnému narušení krajinných hodnot.</p>
<p><i>(2) Zohlednit značný vzrůst potenciálu přírodních hodnot Krušných hor, které se po přestálé ekologické krizi zotavují. Koordinovat opatření na ochranu Krušných hor s postupem orgánu územního plánování Saska. Zvažovat perspektivní možnost sjednocující velkoplošné formy ochrany Krušných hor. Ochránit Krušné hory před necitlivou výstavbou velkých větrných elektráren, které mohou neohodnotit krajinný ráz rozsáhlých částí hor.</i></p>	<p>Krušné hory nejsou součástí řešeného území, velká hmota výroby v údolní poloze pánve.</p>
<p><i>(3) Těžbu nerostných surovin podřizovat dosahování přijatelné meze únosnosti zatížení krajiny, snižovat celkovou zátěž území a nepřipustit zahájení otvírky více ložisek současně v území s koncentrovaným výskytem. Uvolnění nového ložiska pro těžbu nerostných surovin (výhradních a významných nevýhradních nerostu) je vždy podmíněno komplexním posouzením místní situace, vyřešením střetu zájmu, včetně stanovení takových podmínek rehabilitace a využití území po těžbě, které vyloučí devastující důsledky pro území. V prostorech s koncentrovanou těžební aktivitou je významným podmiňujícím hlediskem ukončení a zahlazení důsledku těžby v jiné těžební lokalitě.</i></p>	<p>Netýká se obsahu Z9. Těžba postupuje směrem od města, rekultivace řeší platný územní plán, s novou těžbou se v území nepočítá.</p>
<p><i>(4) Stávající využívaná výhradní a nevýhradní ložiska považovat za územně stabilizovaná. V souladu s platnými právními předpisy dodržovat zásady hospodárného využití zásob ve využívaných výhradních a nevýhradních ložiscích a vytvářet předpoklady pro ponechání dostatečné rezervní surovinové základny pro potřeby budoucího využití.</i></p>	<p>Stávající ložiska v území stabilizována, rezervy 9. Změna neřeší.</p>
<p><i>(5) Hospodárně využívat nerostné suroviny se zřetelem na reálně disponibilní zásoby, kvalitativní charakteristiky, životnosti zásob stávajících ložisek pro nezbytnou potřebu, v souladu s principy udržitelného rozvoje území kraje.</i></p>	<p>O hospodárnosti využívání nerostných surovin 9. Změna nerozhoduje.</p>
<p><i>(6) Zásoby hnědého uhlí v severočeské hnědouhelné pánvi považovat za jeden z významných surovinových zdrojů pro výrobu elektrické energie a pro další výrobní odvětví v CR.</i></p>	<p>Netýká se obsahu Z9.</p>
<p><i>(7) Vytvářet podmínky pro vznik nových přírodních hodnot formou rekultivace rozsáhlých prostor zasažených těžbou hnědého uhlí (a dalších surovin). Dokončovat rekultivace v bývalých lomech Most a Chabařovice a na vnějších výsypkách Radovesice a Pokrok. Pokračovat a dále připravovat rekultivace provozovaných lomu CSA, Bílina, Libouš a Vršany -</i></p>	<p>9. Změna nové objektivizované přírodní hodnoty nevymezuje, je v souladu se ZÚR ÚK.</p>

<i>zohledňovat specifické podmínky a předpoklady v jednotlivých lokalitách (urbanistická poloha, hodnoty území, na které lze navázat, územně technické možnosti).</i>	
<i>(8) Revitalizovat úseky vodních toků, které byly v minulosti v souvislosti s těžbou uhlí, rozvojem výroby, nebo urbanizačním procesem necitlivě upravené, přeložené nebo zatrubněné (reka Bílina v Ervenickém koridoru). Dosáhnout zlepšení kvality vody v tocích dosud ovlivněných těžebními činnostmi a průmyslovou výrobou.</i>	Revitalizace vodních toků není změnou řešena, vodní toky nejsou změnou nijak dotčeny.
<i>(9) Chránit, kultivovat a rozvíjet přírodní hodnoty i mimo rámec území se stanovenou ochranou krajiny a přírody, v územích charakterizovaných jako dynamická a harmonická krajina, dále v exponovaných koridorech podél významných vodních toků a v oblastech při významných vodních plochách.</i>	Z9 neřeší. Velká průmyslová či výrobní plocha je v území tradičně, Z9 jen nachází novou náplň.
<i>(10) Skladebné části regionálního a nadregionálního ÚSES chránit před zásahy, které by znamenaly snížení úrovně jejich ekologické stability, upřesňovat vymezení skladebných částí ÚSES v ÚPD obcí, postupně přistupovat ke zpracování projektu ÚSES a k jejich realizaci, zejména v místech, kde je provázanost systému narušena.</i>	ÚSES není změnou nijak dotčen.
<i>(11) Zaměřit pozornost na podmínky využívání zemědělských území – zachování jedinečnosti kulturní krajiny; minimalizovat zábory zejména nejkvalitnějších zemědělských půd; podporovat ozdravná opatření - ochrana proti erozním účinkům vody, vetru a příprava na realizaci ÚSES, zvýšení prostupnosti zemědělské krajiny, zamezení její zbytečné fragmentace; obnovit péči o dlouhodobě nevyužívaná území; vymezovat území vhodná pro pěstování biomasy a rychle rostoucích dřevin pro technické a energetické účely - nevymezovat však tento způsob využití území ve zvláště chráněných velkoplošných územích (NP, CHKO).</i>	Netýká se obsahu Z9. Změna nezasahuje zemědělský půdní fond (jedná se o úpravu podmínek využití zastavěného území). Vymezená zastavitelná plocha nezasahuje pozemky zem. půdního fondu.

5. 2. Koncepce ochrany a rozvoje civilizačních hodnot

Úkol	Vyhodnocení
<i>(12) Respektovat rozsah rozvojových oblastí, os a specifických oblastí kraje vymezených v ZÚR ÚK. Ostatní části kraje pokládat za stabilizované s přirozenou mírou rozvoje.</i>	Rozsah rozvojové osy OS7 a rozvojové oblasti nadmístního významu NOB5 jsou respektovány – viz vyhodnocení oblastí a os.
<i>(13) V rozhodování o využití území a lokalizaci zásadních investic vycházet z potřeby sladění administrativně správní role center a jejich skutečného významu jako pracovních a obslužných center.</i>	V 9. Změně se role center nemění, investice jsou sice zásadní, ale sladěny s ÚP (doprava, vybavenost, podnikání, odstupy od města a trvalého bydlení i rekreace).
<i>(14) Posilovat význam nadregionálního centra Ústí nad Labem v kooperaci s rozvojem regionálního centra Teplice.</i>	Není předmětem 9. Změny.
<i>(15) Stabilizovat (přiměřeným způsobem i doplnit</i>	Netýká se obsahu Z9.

<i>nebo obnovit) sídelní strukturu v pánevní oblasti, zamezit dalšímu zániku sídel nebo jejich částí v předpolí činných dolů.</i>	
<i>(16) Podporovat vzájemně výhodnou provázanost a kooperaci sídel v příhraničním prostoru CR a SRN.</i>	Netýká se území Kadaně.
<i>(17) Podporovat a upřednostňovat revitalizaci nedostatečně využitých nebo zanedbaných areálů a ploch průmyslového, zemědělského, vojenského či jiného původu typu brownfield, před zakládáním nových průmyslových ploch ve volné krajině.</i>	Netýká se obsahu Z9.
<i>(18) Chránit před nevhodným využitím a v potřebném rozsahu rozvíjet území intenzivní příměstské rekreace a rekreace ve volné krajině.</i>	9. Změna nové lokality neotvírá, pouze přesněji vymezuje areál výroby a upravuje pro něj regulativy.
<i>(19) Respektovat program modernizace a dostavby tepelných elektráren, bez překročení jejich souhrnné stávající výkonové kapacity.</i>	Netýká se obsahu Z9.
<i>(20) Kriticky posuzovat a zohledňovat záměry na doplnění energetických přenosových vedení pro zajištění vyšší míry spolehlivosti a bezpečnosti dodávek na území kraje a zvýšení přenosové kapacity soustavy ve vztahu k CR i k sousedícím státům (VVN, VTL).</i>	Netýká se obsahu Z9, změna řeší výrobu energie, nikoli přenosovou soustavu.
<i>(21) Podporovat realizaci ochranných opatření zvyšující míru zabezpečení civilizačních hodnot kraje proti záplavám a dalším hrozbám katastrofických situací.</i>	Netýká se obsahu Z9.
<i>(22) Podporovat dotvoření ucelených plně funkčních silničních a železničních dopravních systému (zejména dostavba silnice I/13, dostavba dálnic D6 a D7, modernizace železniční infrastruktury, záměr na výstavbu vysokorychlostní železniční tratě a jiné).</i>	Netýká se obsahu Z9.
<i>(23) Zohlednit záměry na zlepšení plavebních podmínek na Labi v úseku Střekov – hranice okresu Ústí nad Labem / Děčín a respektovat koridor Labské vodní cesty mezinárodního významu v úseku hranice okresu Ústí nad Labem / Děčín - státní hranice CR / SRN – při respektování podmínek ochrany přírody a krajiny.</i>	Netýká se území Kadaně.
<i>(24) Sledovat a respektovat dlouhodobý záměr na průtah vysokorychlostní trati VRT územím kraje.</i>	Netýká se území Kadaně.

5.3. Koncepce ochrany kulturních hodnot

Úkol	Vyhodnocení
<i>(25) zohledňovat navrhovaná chráněná území: např. krajinné památkové zóny, městské památkové zóny, vesnické památkové zóny a archeologické památkové rezervace.</i>	Záměry řešené v Z9 nezasahují do žádných chráněných území.
<i>(26) Mezi památkové hodnoty zahrnovat též doklady industriálního vývoje kraje, vyhledávat a chránit vhodné objekty a areály tohoto typu hodnot, sledovat možnosti jejich využití v nových podmínkách.</i>	Není předmětem Z9, industriální památky, které by bylo potřeba chránit, nejsou v Kadani identifikovány.

<p><i>(27) Chránit a rozvíjet hodnoty jedinečné kulturní krajiny kraje, pozornost zaměřovat na ochranu obzorových linií horských masivu, krajinných dominant, význačných výhledových bodu a pohledových os, typických a známých vedut sídel apod. V této souvislosti ochránit Krušné hory před necitlivou výstavbou velkých větrných elektráren, které mohou znehodnotit krajinný ráz rozsáhlých částí hor.</i></p>	<p>Typické pohledové veduty ani krajinné dominanty, obzorové linie, apod. nejsou dílčími změnami dotčeny.</p>
<p><i>(28) Prioritně zajišťovat ochranu a kultivaci kulturních hodnot krajiny v oblastech významných pro rekreaci a cestovní ruch, v oblastech navázaných na velké koncentrace obyvatel - jádra městských zón a příměstské oblasti, v koridorech při významných dopravních tázích, v oblastech které jsou poznamenány vlivy těžby surovin a průmyslové výroby.</i></p>	<p>Kulturní hodnoty krajiny nejsou 9. změnou nijak zhoršeny, jedná se o výměnu způsobu výroby na téže ploše výroby.</p>
<p><i>(29) Podpořit společenský zájem o průběh rozsáhlých rekultivačních záměru na území s probíhající těžbou surovin – zejména hnědého uhlí, formou zajištění dopravní dostupnosti a úpravy panoramatických výhledových míst s informační základnou týkající se postupných kroků rekultivace a revitalizace poškozené krajiny.</i></p>	<p>Rekultivace nejsou předmětem Z9. Rekultivace jsou řešeny platným územním plánem.</p>
<p><i>(30) Při navrhování a posuzování vhodnosti formy rozvojových záměru nadmístního významu sledovat hledisko respektování krajinného rázu a krajinných hodnot, nepřipouštět zbytečné výrazové nebo funkčně konkurenční záměry.</i></p>	<p>Z9 řeší úpravu výškové regulace staveb v areálu elektrárny Pruněřov pro možnost výstavby velkokapacitní výrobní haly (což lze považovat za záměr nadmístního významu) – tento však bude realizován v zastavěném území, ve stávajícím areálu, v souladu s hlavním využitím této plochy. Krajinný ráz nebude zásadně narušen, stávající chladicí věže, resp. výška kotelny stávající elektrárny nebude dosažena.</p>
<p><i>(31) Sledovat možnost obnovy historických fenoménů – obnovení průhledu, dominant, odstranění negativních civilizačních prvků poškozujících krajinný ráz, majících nevhodné vazby vůči krajinným nebo památkovým hodnotám.</i></p>	<p>Obnova historických fenoménů není předmětem Z9. Zvýšení regulace max. výšky v areálu elektrárny Pruněřov neovlivňuje, resp. nezhoršuje podmínky v území, pouze plochu výroby intenzifikuje v tradičním místě.</p>

F) Stanovení cílových kvalit krajín, vč. územních podmínek pro jejich zachování nebo dosažení

Kadaň je zařazena do oblasti krajinného celku **(7b) KC Krušné hory – svahy, vrcholy a hluboká údolí, (8) KC Doupovské hory, (13) KC severočeské nížiny a pánve a (14) KC Severočeská devastovaná a souvisle urbanizovaná území**. Areál elektrárny Pruněřov se nachází v **KC 14** (konkr. 1X10) s cílovou charakteristikou krajiny směřující k obnově ekologické rovnováhy a vytvoření nové krajinné struktury po devastaci velkoplošnou povrchovou těžbou hnědého uhlí a překročení mezí únosnosti území energetickou a průmyslovou výrobou.

Dílčí kroky	Vyhodnocení
<p><i>a) Prioritně respektovat veškeré dílčí přírodní, krajinné či estetické hodnoty - jednotlivé lokality vulkanických vrchu, lokality městských parku a zámeckých zahrad, rekultivované, revitalizované i spontánně se obnovující části krajiny,</i></p>	<p>Změna výškové regulace v areálu elektrárny Pruněřov není po celé ploše VT, ale ve vymezené části plochy. Na ostatních zůstává v parametru výšky 13 m.</p>
<p><i>b) respektovat územně ekologické limity těžby hnědého uhlí, stanovené v usneseních vlády ČR č.</i></p>	<p>Netýká se území Kadaně ani Z9.</p>

331/1991, č. 444/1991 a č. 827/2015, jako nepřekročitelné hranice, za nimiž nesmí být území narušeno povrchovou těžbou ani výsypkovým hospodářstvím,	
c) postupně realizovat rekultivaci a revitalizační opatření v území s ukončenou těžbou hnědého uhlí v časově co možná nejkratším časovém horizontu, cílové znaky a cílovou strukturu krajinného celku odvozovat zejména od řešení rozsáhlých rekultivovaných a revitalizovaných ploch po těžbě hnědého uhlí s výrazným uplatněním vodních ploch,	Z9 se touto problematikou nijak nezabývá, rekultivace byly řešeny v platném územním plánu.
d) realizovat nápravná opatření směřující k celkové obnově ekologické rovnováhy (ÚSES) a vytvoření nové krajinné struktury, k obnově přirozeného vodního režimu provázet revitalizaci vodních toků dočasně přeložených nebo jinak upravených v důsledku těžby surovin a energetické a průmyslové výroby.	ÚSES je v platném plánu řešen komplexně a dle metodiky v ÚP. Změna Z9 tuto problematiku dále neřeší, ani to není jejím obsahem.

G) Vymezení veřejně prospěšných staveb, veřejně prospěšných opatření, staveb a opatření k zajišťování obrany a bezpečnosti státu a vymezení asanačních území nadmístního významu, pro které lze práva k pozemkům a stavbám vyvlastnit

Pro řešené území jsou ZÚR ÚK vymezeny tyto VPS:

- VPS pro technickou infrastrukturu: VPS-E2 (1.A), E7
- VPS pro silniční dopravu: e9, PK18
- VPS pro železniční dopravu: i
- asanace těžebních území: ASA 1

Všechny výše uvedené prvky jsou vymezeny v územním plánu. V blízkosti řešeného území (areálu elektrárny Prunéřov) se nachází PK18 a i – změnou nejsou nijak dotčeny. Zastavitelná plocha (resp. i záměr umístitelný v rámci stabilizované plochy elektrárny Prunéřov či v zastavitelné ploše VT 3) sice zasahuje do koridoru e9 (resp. v územním plánu vymezené VPS WD 2), avšak v regulačních podmínkách plochy s rozd. zp. využití VT (viz návrh) jsou stanoveny v nepřipustném využití podmínky, které výše uvedený koridor chrání.

ASA1 byla zpřesněna ve 3. změně územního plánu Kadaně (nabytí účinnosti 12/2015). Změna č.3 tehdy zpřesnila rozsah ASA 1 na plochy asanace VA 2 a VA 3, a to v takovém rozsahu, že nezařadila části již zrealizovaných rekultivací, u kterých již byly pozemky vedeny podle katastru nemovitostí jako pozemky zemědělské (tedy druh pozemku orná půda/trvalé travní porosty), lesní pozemky, popřípadě vodní plochy. Územním plánem byly zároveň tyto plochy zařazeny do odpovídajících ploch s rozdílným způsobem využití (plochy zemědělské: NO, NZ, plochy lesní: NL, plochy vodní a vodohospodářské: VV). To se týkalo okrajových ploch ASA 1 a fyzicky tyto místa již působila a fungovala jako "běžná" ("původní") krajina. K tomuto vymezení vydal KÚ stanovisko č. 66708/2015/KUUK.

H) Stanovení požadavků nadmístního významu na koordinaci územně plánovací činnosti obcí a na řešení v územně plánovací dokumentaci obcí, zejména s přihlédnutím k podmínkám obnovy a rozvoje sídelní struktury

Požadavek na koordinaci	Vyhodnocení
<p>a) požadavky na koordinaci koridoru a ploch v ZÚR ÚK vymezených veřejně prospěšných staveb, veřejně prospěšných opatření (kromě ÚSES), návrhu, asanací a územních rezerv:</p> <p>ASA1, ER4a, E7, e9, i, PK18, E2 (1.A), Cyklostezka Ohře</p> <p>NOB5, OS7, (7b), (8), (13), (14)</p>	<p>Všechny jmenované prvky jsou vymezeny a koordinovány v územním plánu. VPS e9 (v územním plánu WD 2) je chráněn stanovením nepřipustného využití plochy VT v tomto koridoru. Návrh Z9 je odůvodněn ve vztahu ke jmenovaným NOB5, OS7 a cílových kvalit krajín. Ostatní jmenované nejsou návrhem změny nijak dotčeny.</p>

<p><i>b) požadavky na koordinaci koridoru a ploch v ZÚR ÚK vymezených nadregionálních a regionálních skladebných částí ÚSES (funkční části; části k založení - veřejně prospěšná opatření):</i></p> <p><i>NRBC / 15 / funkční</i> <i>NRBK / K 3 / funkční</i> <i>NRBK / K 41 / funkční</i> <i>NRBK / K 42 / funkční</i> <i>RBC / 1156 / funkční</i> <i>RBC / 1184 / funkční</i> <i>RBC / 1525 / funkční</i> <i>RBK / 1076 / funkční</i></p>	<p>ÚSES není změnou řešen ani nijak dotčen. Všechny uvedené prvky jsou zapracovány v platném územním plánu Kadaně.</p>
--	--

Závěr:

Územní plán Kadaně a změny projednávané v rámci Z9 jsou v souladu se ZÚR ÚK ve znění 1., 2. a 3. Aktualizace.

3. VYHODNOCENÍ SOULADU S CÍLI A ÚKOLY ÚZEMNÍHO PLÁNOVÁNÍ, ZEJMÉNA POŽADAVKY NA OCHRANU ARCHITEKTONICKÝCH A URBANISTICKÝCH HODNOT V ÚZEMÍ A POŽADAVKY NA OCHRANU NEZASTAVĚNÉHO ÚZEMÍ

9. změna Kadaně:

- je zpracována v souladu s cíli a úkoly územního plánování dle §18 a §19 zákona č. 183/2006 Sb. (stavební zákon).
- Vytváří předpoklady pro výstavbu a pro udržitelný rozvoj území. Jen s jednou novou malou zastavitelnou plochou.
- Zohledňuje ty soukromé zájmy, které nebrání rozvoji společenského a hospodářského potenciálu území.
- Respektuje a konkretizuje ochranu veřejných zájmů, vyplývající ze zvláštních právních předpisů.
- Chrání a rozvíjí přírodní, kulturní a civilizační hodnoty území včetně urbanistického a architektonického dědictví. Chrání krajinu, určuje podmínky pro hospodárné využívání zastavěného území, zajišťuje ochranu nezastavěného území a nezastavitelných pozemků. Vychází z míry využití zastavěného území - nově vymezené plochy zastavitelné v řešeném území Z9 jsou minimalizovány na jedinou – nepodstatnou.
- Do nezastavěného území umísťuje pouze ty stavby a zařízení, které povoluje §18 zákona č. 183/2006 Sb. odst. 5. mimo ty, které územní plán výslovně vylučuje (viz kap. 6 návrhu ÚP). Ve Z9 se nejedná o úpravy v tomto daném vymezení.
- Doplnuje koncepcí rozvoje území, včetně urbanistické koncepce, s ohledem na hodnoty a podmínky území. Urbanistická koncepce se nemění.
- Stanovuje urbanistické, architektonické a estetické požadavky na využívání a prostorové uspořádání území a na jeho změny. Z9 upravuje některé regulativy využití území a podmínek prostorového uspořádání.
- Navrženými podmínkami uspořádání a využívání území snižuje riziko ekologických a přírodních katastrof, a sice především novými technologiemi. Není přímo předmětem Z9.
- Respektuje současné požadavky na civilní ochranu obyvatelstva, aktuální požadavky Krizového plánu budou zapracovány po jeho dokončené aktualizaci.

Z9 ÚP z výše uvedených cílů nevybočuje a je zpracována v souladu s cíli ÚP.

Z9 respektuje všechny hodnoty v území dané v ÚP, nemění je, povaha dílčích změn je ekonomicky významná, ale málo významná z pohledu změn v území., neovlivňuje zásadní urbanistické, architektonické ani přírodní hodnoty v řešeném území.

Z9 ÚP Kadaně i nadále respektuje a chrání krajinné prvky, které určují jedinečný charakter krajiny, zejména svahy Krušných hor a prstence městských zelených nezastavěných vrchů, které obklopují město Kadaň, údolí řeky Ohře a okolí Národní přírodní památky Úhošť.

Z9 ÚP Kadaně zasahuje minimálně do nezastavěného území při novém vymezení areálu VT.

4. VYHODNOCENÍ SOULADU S POŽADAVKY STAVEBNÍHO ZÁKONA A JEHO PROVÁDĚCÍCH PRÁVNÍCH PŘEDPISŮ

Zpracování 9. změny ÚP Kadaně bylo provedeno v souladu s ustanoveními platného stavebního zákona a navazujících vyhlášek č. 500/2006 a 501/2006 v platném znění. Změnou nedochází k vymezení podmínek v podrobnosti regulačního plánu ani se nemění výčet staveb vyloučených územně plánovací dokumentací, které jinak lze umísťovat v nezastavěném území dle §18 odst. 5 stavebního zákona. Změna je pořizována ve zkráceném postupu pořizování podle §55a stavebního zákona a je zpracována pouze v rozsahu měněných částí.

5. VYHODNOCENÍ SOULADU S POŽADAVKY ZVLÁŠTNÍCH PRÁVNÍCH PŘEDPISŮ A SE STANOVISKY DOTČENÝCH ORGÁNŮ PODLE ZVLÁŠTNÍCH PRÁVNÍCH PŘEDPISŮ, POPŘÍPADĚ S VÝSLEDKEM ŘEŠENÍ ROZPORŮ

5.1 STANOVISKO KRAJSKÉHO ÚŘADU DLE §55B, Odst. 4 SZ

Krajský úřad Ústeckého kraje, odbor územního plánování a stavebního řádu

<i>datum převzetí oznámení</i>	<i>číslo jednací stanoviska</i>	<i>datum doručení stan.</i>	<i>za krajský úřad vyřídil</i>
25. 4. 2022	KUUK/096183/2022	21. 6. 2022	Skálová

„1. ... aPÚR vymezuje na území města Kadaň koridor SD18 Ostrov – Chomutov. Platný územní plán tento koridor již zpřesňuje – plocha Z112 je vymezena v rozporu s tímto koridorem...“

KÚ ÚK UPS konstatuje, že návrh změny je v rozporu s aPÚR.

2. ... aZÚR vymezují koridor silnice I/13 v úseku Chomutov – Klášterec nad Ohří, zkapacitnění. Koridor je sledován jako VPS - e9. Tato VPS je již vymezena v platném ÚP jako VPS-WD2 a je návrhem změny dotčena – zastavitelná plocha Z112 částí zasahuje do vymezeného koridoru e9. Tuto plochu je potřeba o část zasahující do koridoru zmenšit. V textové části „výroku“ ÚPD je třeba stanovit požadavky na využití koridoru...“

KÚ ÚK UPS konstatuje, že návrh změny je v rozporu s aZÚR.

KÚ ÚK UPS sděluje, že v souladu s § 55b odst. 4 stavebního zákona lze pokračovat v řízení o změně územního plánu Kadaň až na základě potvrzení KÚ ÚK UPS o odstranění nedostatků uvedených pod body 1) a 2).

Vyhodnocení stanoviska:

Do upraveného návrhu změny bude dopsána tato věta do podmíněčně přípustného využití plochy s rozdílným způsobem využití Výroba a skladování – těžký průmysl a energetika VT: „Využití plochy VT 3 (Z112) v části zasahující do VPS WD 2 je přípustné až po realizaci zkapacitnění silnice I/13“.

Krajský úřad Ústeckého kraje, odbor územního plánování a stavebního řádu

<i>datum převzetí oznámení</i>	<i>číslo jednací stanoviska</i>	<i>datum doručení stan.</i>	<i>za krajský úřad vyřídil</i>
20. 9. 2022	KUUK/150877/2022	17. 10. 2022	Skálová

„... KÚÚK UPS dodává, že provedení rekultivace na územích, kde Zásady územního rozvoje v úplném znění od 6. 8. 2020 (ZÚR) stanovují plochu ASA1, musí existovat „potvrzení o ukončení rekultivace“, na které je potřeba se v odůvodnění odkázat.

... konstatuje KÚÚK UPS, že nedostatky, zjištěné při posouzení byly v bodě 1) odstraněny. Přestože v bodě 2) nedošlo k naplnění požadavku z negativního stanoviska, **Ize pokračovat v řízení o návrhu změny č. 9 územního plánu Kadaň, neboť samotný návrh změny č. 9 ÚP Kadaň není dotčen územím ASA1 a je v souladu se ZÚR.**

5.2 STANOVISKA DOTČENÝCH ORGÁNŮ

AOPK, Správa CHKO Slavkovský les

datum převzetí oznámení	číslo jednací stanoviska	datum doručení stan.	za dotčený orgán vyřídil
20. 1. 2022	SR/0681/SL/2021-7	28. 1. 2022	Ing. Jana Jiskrová

„Změna č. 9 územního plánu Kadaně neobsahuje návrhy mající vliv na NPR Úhošť ani nebyl shledán negativní vliv na zájmy ochrany přírody a krajiny. Proto Agentura k návrhu změny č. 9 územního plánu Kadaně **nemá připomínky.**“

Hasičský záchranný sbor Ústeckého kraje

datum převzetí oznámení	číslo jednací stanoviska	datum doručení stan.	za dotčený orgán vyřídil
20. 1. 2022	---	---	---

bez odpovědi

Krajská hygienická stanice Ústeckého kraje

datum převzetí oznámení	číslo jednací stanoviska	datum doručení stan.	za dotčený orgán vyřídil
20. 1. 2022	KHSUL 8329/2022	15. 2. 2022	Ing. Lenka Andrllová, Ph.D.

„K Návrhu 9. změny územního plánu Kadaně **nejsou... požadavky.**“

Krajská veterinární správa pro Ústecký kraj

datum převzetí oznámení	číslo jednací stanoviska	datum doručení stan.	za dotčený orgán vyřídil
20. 1. 2022	---	---	---

bez odpovědi

Krajský úřad Ústeckého kraje, odbor dopravy a silničního hospodářství

datum převzetí oznámení	číslo jednací stanoviska	datum doručení stan.	za dotčený orgán vyřídil
20. 1. 2022	SVS/2019/084322-U	24. 2. 2022	Ing. Jiří Bárta

„... **souhlasí s návrhem 9. změny územního plánu Kadaně bez připomínek.**“

Krajský úřad Ústeckého kraje, odbor kultury a památkové péče

datum převzetí oznámení	číslo jednací stanoviska	datum doručení stan.	za dotčený orgán vyřídil
20. 1. 2022	KUUK/012377/2022	31. 1. 2022	Mgr. Michal Procházka

„Vzhledem k tomu, že se Změna č. 9 Územního plánu Kadaň týká průmyslové části v Prunéřově, kde nejsou žádné nemovitě kulturní památky ani jiná chráněná území dle zákona č. 20/1987 Sb., o státní památkové péči, ve znění pozdějších předpisů, **není příslušným orgánem k uplatnění stanoviska k návrhu Změny č. 9 Územního plánu Kadaň žádný orgán státní památkové péče.**“

Krajský úřad Ústeckého kraje, odbor životního prostředí a zemědělství

<i>datum převzetí oznámení</i>	<i>číslo jednací stanoviska</i>	<i>datum doručení stan.</i>	<i>za dotčený orgán vyřídil</i>
20. 1. 2022	KUUK/036194/2022	7. 3. 2022	Ing. Martina Müllerová

OCHRANA OVZDUŠÍ (Ing. T. Peřina)

„Krajský úřad Ústeckého kraje **upozorňuje na povinnost plnění imisních limitů pro ochranu zdraví lidí dle přílohy č. 1 zákona (zákon č. 201/2012 Sb., o ochraně ovzduší, ve znění pozdějších předpisů). Tento požadavek má přímou vazbu na využití území pro průmyslové a zemědělské účely (rozvojové lokality).**“

OCHRANA PŘÍRODY A KRAJINY (Mgr. J. Rothanzl)

„Návrh 9. změny územního plánu Kadaně **nebude mít samostatně ani ve spojení s jinými významný vliv na předmět ochrany nebo celistvost jednotlivých evropsky významných lokalit nebo ptačích oblastí v územní působnosti krajského úřadu.**“

ZEMĚDĚLSKÝ PŮDNÍ FOND (Mgr. M. Müllerová)

„...Vzhledem k tomu, že návrhem 9. změny územního plánu Kadaně nedojde k dotčení pozemků náležejících do zemědělského půdního fondu, **nemáme k návrhu připomínky.**“

STÁTNÍ SPRÁVA LESŮ (Bc. J. Posselt)

„...**nemá připomínek k návrhu č. 9. změny územního plánu Kadaně...**“

VODNÍ HOSPODÁŘSTVÍ (Mgr. J. Koch)

„...**nemá k návrhu 9. změny územního plánu Kadaně připomínky.**“

PREVENCE ZÁVAŽNÝCH HAVÁRIÍ (Ing. V. Dařilková)

„V daném území se nenachází žádný objekt zařazený do skupiny A nebo B dle zákona č. 224/2015 Sb., o prevenci závažných havárií, v platném znění. Z výše uvedeného důvodu **nejsme dotčeným správním úřadem.**“

POSUZOVÁNÍ VLIVŮ NA ŽIVOTNÍ PROSTŘEDÍ (Ing. P. Tóth Sikorová)

„...**není nutno posoudit z hlediska vlivů na životní prostředí...**“

Městský úřad Kadaň, odbor dopravy

<i>datum převzetí oznámení</i>	<i>číslo jednací stanoviska</i>	<i>datum doručení stan.</i>	<i>za dotčený orgán vyřídil</i>
20. 1. 2022	---	---	---

bez odpovědi

Městský úřad Kadaň, odbor regionálního rozvoje, územního plánování a památkové péče

<i>datum převzetí oznámení</i>	<i>číslo jednací stanoviska</i>	<i>datum doručení stan.</i>	<i>za dotčený orgán vyřídil</i>
20. 1. 2022	---	---	---

bez odpovědi

Městský úřad Kadaň, odbor životního prostředí

<i>datum převzetí oznámení</i>	<i>číslo jednací stanoviska</i>	<i>datum doručení stan.</i>	<i>za dotčený orgán vyřídil</i>
20. 1. 2022	---	---	---

bez odpovědi

Ministerstvo dopravy, odbor infrastruktury a ÚP

<i>datum převzetí oznámení</i>	<i>číslo jednací stanoviska</i>	<i>datum doručení stan.</i>	<i>za dotčený orgán vyřídil</i>
20. 1. 2022	MD-8011/2022-910/2	7. 3. 2022	Ing. Jana Beranová

„Z hlediska dopravy na pozemních komunikacích, námi sledovaných dálnic a silnic I. třídy **souhlasíme s projednávaným návrhem změny č. 9 územního plánu Kadaň při splnění následujících podmínek:**“

• pro koridor veřejně prospěšné stavby WD2, který je určen pro rozšíření silnice I/13 **požadujeme** do textové části územního plánu **doplnit**, že v koridoru jsou zakázány změny využití pozemků, které by mohly stavbu, pro kterou je koridor vymezen podstatně ztížit nebo znemožnit.

Z hlediska drážní dopravy souhlasíme...

Z hlediska letecké a vodní dopravy souhlasíme...“

Vyhodnocení stanoviska:

Požadavku dotčeného orgánu bude plně vyhověno. Do nepřípustného využití bude doplněno ustanovení v tomto znění: „stavby a činnosti v koridoru veřejně prospěšné stavby WD 2, které by podstatně ztěžovaly či znemožňovaly realizaci veřejně prospěšných staveb, pro které je koridor vymezen“.

Ministerstvo dopravy, odbor infrastruktury a ÚP – DOHODA

datum převzetí oznámení	číslo jednací stanoviska	datum doručení stan.	za dotčený orgán vyřídil
2. 5. 2022	MD-16724/2022-910/2	16. 5. 2022	Ing. Jana Beranová

„... pořizovatel prokázal, že podmínka stanoviska byla do územního plánu zapracována. Závěrem lze tedy konstatovat, že vzhledem k tomu, že pořizovatel doložil, že **podmínka** uvedená ve stanovisku č.j. 8011/2022–910/2 ze dne 7.3.2022 **byla** řádně do textové části dokumentace změny č. 9 územního plánu Kadaně **zapracovaná, je možné toto stanovisko považovat s Ministerstvem dopravy za dohodnuté.**“

Ministerstvo kultury

datum převzetí oznámení	číslo jednací stanoviska	datum doručení stan.	za dotčený orgán vyřídil
20. 1. 2022	---	---	---

Bez odpovědi

Ministerstvo obrany

datum převzetí oznámení	číslo jednací stanoviska	datum doručení stan.	za dotčený orgán vyřídil
20. 1. 2022	131756/2022-7460-OÚZ- PHA	25. 2. 2022	Dana Horská

„Lokalita řešená zm. č. 9 (k.ú. Pruněřov) se nachází ve vymezeném území Ministerstva obrany:

- OP RLP – Ochranném pásmu radiolokačního zařízení, které je nutno respektovat podle ustanovení §37 zákona č. 49/1997 Sb. o civilním letectví a o změně a doplnění zákona č. 455/1991 Sb. o živnostenském podnikání. V tomto území **lze umístit a povolit níže uvedené stavby jen na základě závazného stanoviska Ministerstva obrany** (dle ustanovení §175 odst. 1 zákona č. 183/2006 Sb. o územním plánování a stavebním řádu) – ÚAP – jev 102a. Jedná se o výstavbu (včetně rekonstrukce a přestavby) větrných elektráren, výškových staveb, venkovního vedení vvn a vn, základnových stanic mobilních operátorů. V tomto vymezeném území může být výstavba větrných elektráren, výškových staveb nad 30 m nad terénem a staveb tvořících dominanty v terénu výškově omezena nebo zakázána.

Ministerstvo obrany požaduje respektovat výše uvedené vymezené území a zapracovat do textové části Odůvodnění, kapitoly Zvláštní zájmy Ministerstva obrany.

Na celém správním území je zájem Ministerstva obrany posuzován z hlediska povolování níže uvedených druhů staveb podle ustanovení § 175 zákona č. 183/2006 Sb. (dle ÚAP jev 119).

Na celém správním území umístit a povolit níže uvedené stavby jen na základě závazného stanoviska Ministerstva obrany:

- výstavba, rekonstrukce a opravy dálniční sítě, rychlostních komunikací, silnic I. II. a III. třídy
- výstavba a rekonstrukce železničních tratí a jejich objektů
- výstavba a rekonstrukce letišť všech druhů, včetně zařízení
- výstavba vedení VN a VVN

- výstavba větrných elektráren
- výstavba radioelektronických zařízení (radiové, radiolokační, radionavigační, telemetrická) včetně anténních systémů a opěrných konstrukcí (např. základnové stanice....)
- výstavba objektů a zařízení vysokých 30 m a více nad terénem
- výstavba vodních nádrží (přehrady, rybníky)
- výstavba objektů tvořících dominanty v území (např. rozhledny)

Ministerstvo obrany **požaduje** respektovat výše uvedené vymezené území a **zapracovat je do textové části návrhu územního plánu do Odůvodnění, kapitoly Zvláštní zájmy Ministerstva obrany. Do grafické části pod legendu koordinačního výkresu zapracujte následující textovou poznámku: „Celé správní území je zájmovým územím Ministerstva obrany z hlediska povolování vyjmenovaných druhů staveb“.**

Vyhodnocení stanoviska:

Bude doplněno do odůvodnění upraveného návrhu změny do příslušné kapitoly Odůvodnění i do Koordinačního výkresu.

Ministerstvo průmyslu a obchodu

datum převzetí oznámení	číslo jednací stanoviska	datum doručení stan.	za dotčený orgán vyřídil
20. 1. 2022	MPO 9411/2022	23. 2. 2022	Mgr. Havránek

„K návrhu změny **nemáme připomínky.**“

Ministerstvo vnitra, odbor správy majetku

datum převzetí oznámení	číslo jednací stanoviska	datum doručení stan.	za dotčený orgán vyřídil
20. 1. 2022	V-150469-26/OSM-2015	3. 3. 2022	Bc. Jarmila Dzubová

„... v lokalitě Územního plánu Kadaně **se nenachází území vymezené Ministerstvem vnitra ČR ve smyslu § 36 odst. 1 zákona č. 283/2021 Sb., stavební zákon.**“

Ministerstvo životního prostředí, odbor výkonu státní správy IV.

datum převzetí oznámení	číslo jednací stanoviska	datum doručení stan.	za dotčený orgán vyřídil
20. 1. 2022	MZP/2022/530/171	28. 1. 2022	Bronislava Váňová

„K výše uvedenému návrhu 9. změny ministerstvo sděluje, že **nemá** z hlediska ochrany výhradních ložisek nerostných surovin a ochrany horninového prostředí **připomínek.**“

Obvodní báňský úřad pro území kraje Ústeckého

datum převzetí oznámení	číslo jednací stanoviska	datum doručení stan.	za dotčený orgán vyřídil
20. 1. 2022	SBS 03050/2022/OBÚ-04/1	21. 1. 2022	Ing. R. Nezbeda

„...**souhlasné stanovisko**“

Státní energetická inspekce, Územní inspektorát pro Ústecký kraj

datum převzetí oznámení	číslo jednací stanoviska	datum doručení stan.	za dotčený orgán vyřídil
20. 1. 2022	---	---	---

bez odpovědi

Státní pozemkový úřad, KPÚ pro Ústecký kraj

datum převzetí oznámení	číslo jednací stanoviska	datum doručení stan.	za dotčený orgán vyřídil
20. 1. 2022	---	---	---

bez odpovědi

Státní úřad pro jadernou bezpečnost, RC Plzeň

datum převzetí oznámení	číslo jednací stanoviska	datum doručení stan.	za dotčený orgán vyřídil
20. 1. 2022	---	---	---

bez odpovědi

Újezdní úřad Hradiště

datum převzetí oznámení	číslo jednací stanoviska	datum doručení stan.	za dotčený orgán vyřídil
20. 1. 2022	MO 29738/2022-1513	20. 1. 2022	Bc. Karel Váňa

„Z hlediska vodoprávního úřadu, životního prostředí, ZPE, **souhlasíme** s projednávaným návrhem Územního plánu Kadaně a požadavky neuplatňujeme, jelikož nejsou dotčeny námi sledované zájmy.

Z hlediska obce Hradiště **souhlasíme** s projednávaným návrhem Územního plánu Kadaně **za podmínky dodržení ochranného pásma** zájmového území vojenského újezdu Hradiště.

Vyhodnocení stanoviska:

Uvedená podmínka je bezpředmětná – lokalita změny je zcela mimo OP VÚ Hradiště. Dotčený orgán pravděpodobně návrh změny neprostudoval.

6. VYHODNOCENÍ KOORDINACE VYUŽÍVÁNÍ ÚZEMÍ Z HLEDISKA ŠIRŠÍCH VZTAHŮ

Záměry a požadavky ze schváleného obsahu změny č.9 nemají vliv na širší vztahy ani je není potřeba řešit.

7. VYHODNOCENÍ SPLNĚNÍ POŽADAVKŮ ZADÁNÍ NEBO VYHODNOCENÍ SPLNĚNÍ POŽADAVKŮ OBSAŽENÝCH V ROZHODNUTÍ ZASTUPITELSTVA OBCE O OBSAHU ZMĚNY ÚZEMNÍHO PLÁNU, POPŘÍPADĚ VYHODNOCENÍ SOULADU S BODY (1-4) UVEDENÝMI VE VYHLÁŠCE 500 V PŘÍLOZE 7, ČÁSTI II. BOD B

7.1 VYHODNOCENÍ SPLNĚNÍ POŽADAVKŮ ZADÁNÍ

Zadání nebylo zpracováno, změna je pořizována ve zkráceném postupu pořizování na základě schváleného obsahu změny (viz kap. 1). Předmětem 9. změny je jediný záměr – změna regulací v areálu elektrárny Prunéřov a přiřazení přilehlých ploch k areálu elektrárny do ploch s rozdílným způsobem využití VT. Záměr byl změnou zpracován – podrobněji viz kap. 15.

Konkrétně se jednalo o požadavky:

- zařazení vyjmenovaných pozemků do ploch VT – bylo v rámci Z9 splněno v plném rozsahu; plochy v zastavěném území byly vymezeny jako plochy stabilizované (jednalo se o části dopravní infrastruktury (parkoviště apod.) a plochy ZV – funkčně patří k areálu VT; v případě ploch mimo zastavěné území byla vymezena zastavitelná plocha Z112 (VT 3). Viz odůvodnění v kap. 15
- požadavek na zvýšení výškové regulace na 40 m na vymezené části areálu – bylo splněno s úpravami; viz odůvodnění v kap. 15
- požadavek na možnost umístění paroplynové stanice (ve vymezené části areálu) – bylo splněno v rámci úprav regulativů, resp. stanovení definic; viz odůvodnění v kap. 15.

7.2 VYHODNOCENÍ SOULADU S BODY (1-4) UVEDENÝMI VE VYHLÁŠCE 500 V PŘÍLOZE 7, ČÁSTI II. BOD B

Netýká se projednání 9. změny územního plánu Kadaně.

8. VÝČET ZÁLEŽITOSTÍ NADMÍSTNÍHO VÝZNAMU, KTERÉ NEJSOU ŘEŠENY V ZÚR (§43, ODS.1 SZ) S ODŮVODNĚNÍM POTŘEBY JEJICH VYMEZENÍ

Z9 nenavrhuje žádné záměry nad rámec ZÚR ÚK, které by měly být řešeny v koordinaci se sousedními obcemi, případně by měly být vymezeny v ZÚR.

9. VÝČET PRVKŮ REGULAČNÍHO PLÁNU S ODŮVODNĚNÍM JEJICH VYMEZENÍ

Územní plán Kadaně neobsahuje prvky regulačního plánu, Z9 nevymezuje žádné regulace v podrobnosti regulačního plánu.

10. VYHODNOCENÍ PŘEDPOKLÁDÁNÝCH DŮSLEDKŮ NAVRHOVANÉHO ŘEŠENÍ NA ZEMĚDĚLSKÝ PŮDNÍ FOND A POZEMKY URČENÉ K PLNĚNÍ FUNKCE LESA

Řešením Z9 nedochází k dotčení zájmů ochrany zemědělského půdního fondu ani ochrany pozemků určených k plnění funkce lesa. Zastavitelná plocha Z112 neleží na pozemcích ZPF/PUPFL a dále změna řeší výškovou regulace stabilizovaných ploch uvnitř zastavěného území.

11. VÝSLEDEK PŘEZKOUMÁNÍ ÚZEMNÍHO PLÁNU PODLE §53, ODS.4 SZ

Bude doplněno po veřejném projednání.

12. ZPRÁVA O VYHODNOCENÍ VLIVŮ NA UDRŽITELNÝ ROZVOJ ÚZEMÍ OBSAHUJÍCÍ ZÁKLADNÍ INFORMACE O VÝSLEDKÁCH TOHOTO VYHODNOCENÍ VČ. VÝSLEDKŮ VYHODNOCENÍ VLIVŮ NA ŽIVOTNÍ PROSTŘEDÍ

Dle stanovisek Krajského úřadu č.j. KUUK/067443/2021//ZPZ/Sik a KUUK/120751/2021/ZPZ/Sik není nutno změnu posoudit z hlediska vlivů na životní prostředí a nebude mít samostatně ani ve spojení s jinými významný vliv na předmět ochrany nebo celistvost jednotlivých evropsky významných lokalit nebo ptačích oblastí.

13. STANOVISKO KRAJSKÉHO ÚŘADU PODLE §50, ODS. 5 SZ

Kapitola není zpracována, nevztahuje se k 9. změně územního plánu Kadaně – vyhodnocení vlivů změny územního plánu na udržitelný rozvoj území nebylo požadováno, stanovisko se nevydává.

14. SDĚLENÍ, JAK BYLO STANOVISKO PODLE §50, ODS. 5 ZOHLEDNĚNO S UVEDENÍM ZÁVAŽNÝCH DŮVODŮ, POKUD NĚKTERÉ POŽADAVKY NEBO PODMÍNKY ZOHLEDNĚNY NEBYLY

Kapitola není zpracována, nevztahuje se k 9. změně územního plánu Kadaně – vyhodnocení vlivů změny územního plánu na udržitelný rozvoj území nebylo požadováno.

15. KOMPLEXNÍ ZDŮVODNĚNÍ PŘIJATÉHO ŘEŠENÍ VČETNĚ VYBRANÉ VARIANTY

Níže uvedené podkapitoly jsou vztaženy vůči (jednotlivým kapitolám) textové části územního plánu – komentují a odůvodňují provedené změny v textové, případně grafické části.

15.1 ODŮVODNĚNÍ VYMEZENÍ ZASTAVĚNÉHO ÚZEMÍ

Zastavěné území bylo aktualizováno dle §58 stavebního zákona k říjnu 2021 (tomuto datu odpovídá i použitá katastrální mapa). Aktualizace zahrnuje převážně nově zkolaudované stavby RD, v případě farmy na severu byly do zastavěného území zahrnuty pouze části, které jsou jasně vymezeny parcelními čarami. Zastavěné území (vč. použité katastrální mapy) je totožné s vymezením v projednávané 7. změně ÚP.

15.2 ODŮVODNĚNÍ ZÁKLADNÍ KONCEPCE ROZVOJE ÚZEMÍ OBCE, OCHRANY A ROZVOJE JEHO HODNOT

Ve Z9 nedochází ke změnám, které by vyvolaly změnu koncepce území a koncepce ochrany jeho hodnot. Změnou je vymezena zastavitelná plocha Z112 (VT 3), této zastavitelné plochy se nebude týkat výšková regulace (regulace viz kapitoly dále).

15.3 ODŮVODNĚNÍ URBANISTICKÉ KONCEPCE

Základní koncepce zůstává nezměněna.

15.4 ODŮVODNĚNÍ KONCEPCE VEŘEJNÉ INFRASTRUKTURY A PODMÍNEK PRO JEJÍ UMISŤOVÁNÍ

V Z9 nedochází ke změnám.

15.5 ODŮVODNĚNÍ KONCEPCE USPOŘÁDÁNÍ KRAJINY, JEJÍ OCHRANY A NÁVRHU MÍSTNÍHO ÚSES

V Z9 nedochází ke změnám.

15.6 ODŮVODNĚNÍ STANOVENÍ PODMÍNEK PRO VYUŽITÍ PLOCH S ROZDÍLNÝM ZPŮSOBEM VYUŽITÍ

Stavba nové továrny na výrobu lithiových baterií (gigafactory) má potenciál zásadně ovlivnit rozvoj regionu vznikem významného počtu (v řádech tisíců) nových pracovních příležitostí. Zároveň se jedná o strategickou

investici v rámci ČR v oblasti podpory elektromobility (vyráběné lithiové baterie budou primárně určeny pro elektrické vozy). Vzhledem k uzavření Elektrárny Prunéřov I se jedná o vhodné místo – dojde k využití stávajících ploch, zároveň se jedná o plochy již "zasažené" obdobnými stavbami. Stavba pro výrobu článků má specifické požadavky na technologie, je proto nutno změnit výškovou regulaci, která je v tuto chvíli omezena na 13 m (pro nové stavby).

Z hlediska stanovení podmínek využití pro jednotlivé plochy s rozdílným zp. využití dochází ve Z9 k následujícím **změnám** v kartě ploch s rozd. zp. využití **VT – lehký průmysl a energetika**:

a) **Podmínky funkčního využití – doplnění přípustnosti**

V rámci úprav ve využití ploch VT, došlo:

- V kap. 6.1.A ke specifikaci definic:
 - významný energetický zdroj
 - specifický energetický zdroj
 - stavby a zařízení související s výrobou elektrické energie
- v kartě VT ke specifikaci využití:
 - aplikaci definic do karty VT
 - doplněna dopravní a technická infrastruktura s tím, technická infrastruktura nemusí souviset jen s hlavním využitím

b) **Podmínky prostorového uspořádání – změna výškové hladiny**

Změnou je umožněna výšková hladina (na vymezeném území) 40 m v následujícím znění:

V areálu elektrárny Prunéřov – označeno jako Reg4 – je přípustná max. výška 40 m pro stavby velkokapacitních průmyslových hal

Potřeby očekávané velmi kapacitní výroby autobaterií v dnešním areálu Prunéřovské elektrárny vyžadují mimořádnou hmotu v půdorysném i výškovém rozměru. Takováto hmota velkým halovým objektům elektrárenského a hutního průmyslu.

Požadavek na max. výšku hal výroby je požadována investorem (ČEZ a.s.) a vychází z výrobních a provozních potřeb budoucí továrny na výrobu lithiových baterií (gigafactory). Současně nepředpokládá tuto maximální výšku v celém prostoru areálu Prunéřov I a II, proto zpracovatel navrhuje tuto výšku na vymezeném území Reg4, tedy při jižní straně pozemku areálu (k železnici), která je více vzdálena od silnice I/13, tedy velká hmota bude ve velkém odstupu od této silnice a vnímání haly od ní bude přijatelné a zmírňující. Další ještě přesnější určení lokalizace výšky v rámci Reg4 není navrhováno, protože projektová příprava logicky nezačala. Ostatní části elektrárny, technologické prvky (komín, stožáry, antény, otevřené armatury) již dnes zásadně převyšují výšku 13 m nastavenou pro nové objekty v plochách VT, toto zůstává v regulativech nadále v platnosti. Stanovených max. 40 m se týká pouze kompaktních zakrytých staveb (tedy ne technologií), resp. staveb nesouvisejících s "klasickou" výrobou energie (energetikou), která je podle regulativů "bez omezení" (neboli není stanovena).

Různé technologické nároky elektrárenských zařízení, jako jsou např. chladicí věže, komíny, otevřené armatury, fotovoltaika na střeších apod.) nejsou výškově regulovány i nadále dle platného ÚP po Z6.

Komentář a odůvodnění působení budoucích výškových staveb v areálu elektrárny:

Budoucí objekt velké tovární haly bude mít na vymezené ploše Reg4 výšku max. 40 m. Výška dnešní hlavní hmoty elektrárenské haly (kotelny) elektrárny Prunéřov je na úrovni 45 metrů, výška komínu na úrovni 300 m, chladicí věže mají výšku cca 120 m (viz fotodokumentace). Navržená výška nové haly tedy nepřevyšuje absolutní výšku dnešní elektrárenské výrobní budovy.

Viditelnost z okolních obcí a silnice I/13:

Vzdálenost velkobloku nové továrny od bydlení a rekreace v trvalých sídlech je přijatelná. Pouze část Nová Víška má spíše přímý optický kontakt s dnešní elektrárnou. Pohledy jsou realizovatelné jen z okrajových míst Nové Víšky bez koncentrované zástavby a spíše nepřímým v průhledu mezi stromy nebo přes řadu stromů (viz fotodokumentace). Hlavní veřejná prostranství obce nejsou v přímém ohrožení ani optickým kontaktem s elektrárnou ani výhledy vlastníků nebudou výstavbou dále zhoršovány.

Velmi důležitou složkou vnímání velkého objemu budoucí továrny budou pohledy řidičů jedoucích po I/13. Vzhledem k dnešnímu stavu, kdy velký objem dnešní elektrárny je již v lokalitě dlouhá desetiletí, nebude nová velká hala zásadním překvapením. V převaze bude mít výšku nižší, na části výšku až ke 40 metrům. Zmírnění působení haly směrem od silnice I/13 je řešeno a odůvodněno v následujícím odstavci.

c) Podmíněnost staveb - **zelená clona bloku nové továrny od silnice I/13**

Podmíněně přípustné využití v plochách VT:

Zahájení výstavby velkokapacitní výrobní haly v areálu Pruněřovské elektrárny je podmíněno realizací pásu vysoké zeleně o šíři min. 15 m na pozemcích areálu mezi zkapacitněnou I/13 a zmíněnou halou.

Odůvodnění:

Exponovaná sledovanost budoucí haly ze silnice I/13 je podmíněna výsadbou zelené clony mezi zkapacitněnou silnicí a budoucí halou, velké stromy min. ve dvou řadách zásadně zmírní působení ploché stěny továrny, ať už nižší nebo vyšší části, která může dosahovat ke 40 m.

Navržená a požadovaná zelená clona velkých stromů minimálně ve dvou řadách je svým efektem, působením a významem srovnatelná se cca 4,5 km dlouhým stromořadím mezi R7 a průmyslovou zónou Triangle na Žatecku.

Z ostatních míst není areál v přímém frekventovaném pohledu, není tedy nezbytné nějak speciálně vytvářet zmírňující opatření. Od jihu bývalá těžební plocha s rekultivacemi, od západu již nebude existovat silniční připojení na I/13, tedy ani frekvence motoristů, od východu rekultivované plochy odkaliště bez obyvatel.

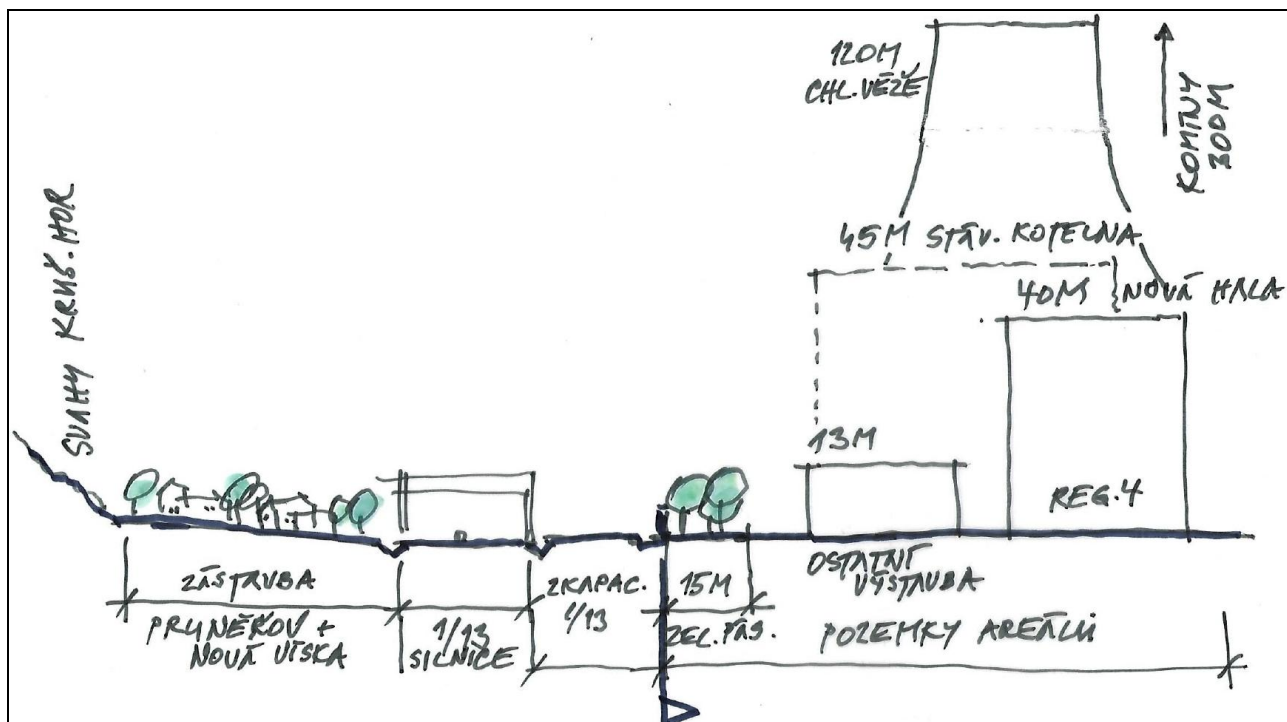
Pozn.1 V případě nezbytné existence technické infrastruktury, která by znamenala zúžení nebo likvidaci požadovaného zeleného pásu je nezbytné lokalizovat a realizovat zelený pás jako clonu od I/13 tak, aby plnil požadavek (na souvislé vedení a celistvost) v plném rozsahu, přípustná jsou krátká (příčná) přerušení.

Odůvodnění:

Podmínění výstavby realizací zeleně je odůvodněně potřebou jistoty, že zelený pás vůbec vznikne, vznikne v čase realizace haly nebo dokonce v předstihu a vznikne na pozemcích areálu elektráren Pruněřov I a II souvisejících s I/13, a také potřebou jistoty, že různé důvody (jako např. vedení technické infrastruktury) nebudou pás zeleně zužovat, omezovat či rušit.

Minimální šíře 15 m je uvedena záměrně, aby pás skutečně plnil funkci husté zelené clony (ideálně pro dvouřadou alej velkých stromů) s patřičnou výškou zelené stěny.

Obr. 2 Modelový řez územím – schéma výšek staveb v areálu



(objekty nereprezentují skutečnou pozici v řezu, jde o srovnání výšek jednotlivých staveb v areálu)

d) nepřípustné využití – **omezení staveb:**

Stavby a činnosti v koridoru veřejně prospěšné stavby WD 2, které by podstatně ztěžovaly či znemožňovaly realizaci veřejně prospěšných staveb, pro které je koridor vymezen.

Odůvodnění:

Koridor veřejně prospěšné stavby WD 2 je určen pro zkapacitnění silnice I/13 (stanoveno v ZÚR jako e9), platný územní plán zpřesnil koridor, avšak nejsou pro něj stanoveny podmínky. Vzhledem k tomu, že se změna týká ploch VT (do kterých tento koridor zasahuje), jsou změnou č.9 do podmínek využití ploch VT (nepřípustného využití) stanoveno výše citované omezení. Tímto zabraňuje stavbám (nebo jiným činnostem a opatřením realizovaných v koridoru) tak, aby nebránily budoucí realizaci záměru rozšíření I/13 (jakožto nadřazeného veřejně prospěšného záměru). Řešení případného konfliktu s koridorem je navrženo na základě nesouhlasného stanoviska KÚ a připomínky Ministerstva dopravy.

Obr.3 Mapa s označením pozic fotografií



Obr.4 Fotografie A,B



Obr.5 Fotografie C,D



Obr.6 Fotografie E



Obr.7 Fotografie F,G



Obr.8 Fotografie H



15.7 ODŮVODNĚNÍ VYMEZENÍ VPS, VPO A PLOCH PRO ASANACI

V Z9 nedochází ke změnám. Území elektrárny Pruněřov i nově vymezenou zastavitelnou plochu Z 112 zasahuje veřejně prospěšná stavba WD 2 (zkapacitnění silnice I/13 ze ZÚR), tato VPS zůstává nedotčena.

15.8 ODŮVODNĚNÍ VYMEZENÍ PLOCH A KORIDORŮ ÚZEMNÍCH REZERV

V Z9 nedochází ke změnám.

15.9 ODŮVODNĚNÍ VYMEZENÍ PLOCH A KORIDORŮ, VE KTERÝCH JE ROZHODOVÁNÍ O ZMĚNÁCH V ÚZEMÍ PODMÍNĚNO ZPRACOVÁNÍM ÚZEMNÍ STUDIE

V Z9 nedochází ke změnám.

15.10 ODŮVODNĚNÍ VYMEZENÍ PLOCH A KORIDORŮ, VE KTERÝCH JE ROZHODOVÁNÍ O ZMĚNÁCH V ÚZEMÍ PODMÍNĚNO ZPRACOVÁNÍM REGULAČNÍHO PLÁNU

V Z9 nedochází ke změnám.

15.11 VYMEZENÍ ARCHITEKTONICKY NEBO URBANISTICKY VÝZNAMNÝCH STAVEB

V Z9 nedochází ke změnám.

16. VYHODNOCENÍ ÚČELNÉHO VYUŽITÍ ZASTAVĚNÉHO ÚZEMÍ A VYHODNOCENÍ POTŘEBY VYMEZENÍ ZASTAVITELNÝCH PLOCH

Z9 vymezuje zastavitelnou plochu Z 112 pro výrobu a skladování (VT), která přiléhá k areálu elektrárny Pruněřov. Jedná se o plochu vně oploceného areálu (mimo zastavěné území) jedná se o zbytkové území mezi vlastním areálem a obslužnou komunikací. Plocha je vymezena v platném ÚP jako NV (plochy smíšené nezastavěného území – zeleň vysoká mimolesní) - plocha ale není nijak osázena (ani zemědělsky využita), je přes ní vyvedeno vedení VVN z areálu elektrárny.

17. ROZHODNUTÍ O NÁMITKÁCH VČETNĚ JEHO ODŮVODNĚNÍ

V zákonné lhůtě byla podána 1 připomínka, text níže je krácen:

Ředitelství silnic a dálnic ČR

číslo jednací	datum doručení stan.	za dotčený orgán vyřídil
RSD-36364/2022-2	3. 3. 2022	Ing. Jiří Širmar

„V textové části návrhu **požadujeme** pro koridor rozšíření silnice I/13 **uvést takové podmínky využití, aby neumožňovaly změny v území, které by mohly stavbu podstatně ztížit nebo znemožnit.**

Pro rozšíření silnice I/13 je vymezen a chráněn koridor v nadřazené územně plánovací dokumentaci (aktuálně platné ZÚR Ústeckého kraje). V případě vymezení rozvojových ploch uvnitř koridoru pro rozšíření silnice I/13 je potřeba, aby byl v textové části ÚP jasně stanoven vzájemný vztah regulace uvedené pro koridor dopravní infrastruktury a částí ploch s rozdílným způsobem využití, nad kterými je koridor vymezen. V rámci změny č. 9 **požadujeme** tuto úpravu především z důvodu vymezení zastavitelné plochy Z112 uvnitř koridoru pro VPS WD2.

K návrhu změny č. 9 ÚP *Kadaň nemáme další námitky.*“

Rozhodnutí o námitce:

Námitce se vyhovuje.

Odůvodnění rozhodnutí o námitce:

Požadavku oprávněného investora bude plně vyhověno. Do nepřipustného využití bude doplněno ustanovení v tomto znění: „stavby a činnosti v koridoru veřejně prospěšné stavby WD 2, které by podstatně ztěžovaly či znemožňovaly realizaci veřejně prospěšných staveb, pro které je koridor vymezen“.

Námitka je věcně shodná se stanoviskem Ministerstva dopravy č.j. MD-8011/2022-910/2 ze dne 7. 3. 2022. Na základě návrhu řešení, které je popsáno výše v tomto odůvodnění rozhodnutí o námitce, byla s Ministerstvem dopravy získána dohoda dopisem č.j. MD-16724/2022-910/2 ze dne 16. 5. 2022.

Dále je námitka věcně shodná s nesouhlasným bodem stanoviska nadřízeného orgánu č.j. KUUK/096183/2022 ze dne 21. 6. 2022. Na základě tohoto stanoviska bude do upraveného návrhu změny dopsána tato věta do podmíněčně přípustného využití plochy s rozdílným způsobem využití Výroba a skladování – těžký průmysl a energetika VT: „Využití plochy VT 3 (Z112) v části zasahující do VPS WD 2 je přípustné až po realizaci zkapacitnění silnice I/13“.

18. VYHODNOCENÍ UPLATNĚNÝCH PŘIPOMÍNEK

V zákonné lhůtě nebyla podána žádná připomínka.

19. TEXT S VYZNAČENÍM ZMĚN

Viz příloha č.1 Odůvodnění.

20. ÚDAJE O POČTU LISTŮ ODŮVODNĚNÍ ÚP A POČTU VÝKRESŮ K NĚMU PŘIPOJENÉ GRAFICKÉ ČÁSTI

Textová část Odůvodnění Z9 obsahuje 40 číslovaných stran, nedílnou součástí je příloha č.1: Text s vyznačením změn (kap. 19).

Grafická část Odůvodnění Z9 obsahuje 2 výkresy:

číslo výkresu	název	měřítko
1	Koordinální výkres	1:5 000
2	Širší vztahy	1:50 000